

MISMO RICHE

[ミスモ リッシュ]

www.mismonet.com

2020 | No.68

爽秋号

編集/発行:株式会社インクループ
川崎市麻生区上麻生 1-5-1 りそな新百合ヶ丘ビル 5F
Tel: 044-959-3750 | Fax: 044-959-3751 | E-mail: include@mismonet.com
本誌掲載の記事・写真・地図等の無断転載・複製を禁じます。
■発行部数 75,000部
■配布エリア 川崎市麻生区、横浜市青葉区



錦秋の箱根路 山懐に抱かれる湯宿

実りの季節がやってきた。
山肌は鮮やかに彩られ、
草原の穂波は銀色に輝く。
空は高く青く澄み渡り、
溪流のせせらぎも心地よく
足取りは軽やか。
日日は好日。
連山を見渡す湯宿に憩い、
大自然の恵みを浴びた。

L-DINING

おいしい
エルミで
もっと笑顔に。

L-MYLORD 5F RESTAURANT FLOOR
11:00~22:30
※詳しくはHPにてご確認ください。

L-MYLORD 新百合ヶ丘エルミロード
神奈川県川崎市麻生区上麻生 1-4-1
<https://www.odakyu-sc.com/l-mylord/>

連山を眺め、溪谷を見下ろし、 幻想空間に憩う



標高420mのロビーから見渡す雄大な連山の眺めは飽きることがなく、時がたつのを忘れる。



相模湾の新鮮な地魚、相州牛、鎌倉野菜など、屈指のブランド食材を使った料理。



メゾネットタイプの客室。深い眠りで心も体も癒したい(右)。山と対話し、自分の内なる声に耳を傾けながら、心と体を解き放つ箱根吟遊のヨガ(左)。



宮ノ下 箱根吟遊

神奈川県足柄下郡箱根町宮ノ下1000-1
0460-82-3355

箱根湯本から車で15分ほど、登山電車では25分のところにある宮ノ下。国道1号線「宮ノ下温泉」バス停の先から脇道に入ると、熊野神社のひっそりとした佇まい。江戸時代、「箱根七湯」の一つに数えられた宮ノ下温泉は、この神社のもとに開けた。地名は、それに由来するものだ。この宮ノ下に、絶景を誇る湯宿がある。

「宮ノ下」バス停近く、早川溪谷を見下ろす位置に立つ「箱根吟遊」だ。エントランスで履物を脱ぎ、畳敷きのロビーに上がって驚いた。開け放たれたバルコニーの向こう、箱根連山の雄大な眺めが広がっていたのだ。下方からせせらぎの音が聞こえてきて、ここが標高400m余の最上階だと知らされる。

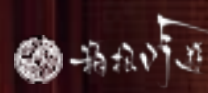
客室は、この下の4階から1階まで。全室がオープンテラスになっていて、上階では連山を見渡し、下階では木々の緑が間近という趣向。それぞれ専用の露天風呂に、内風呂あるいはシャワーブースを備え、食事は部屋食で。どこまでもプライベートが守られ、気兼ねなくくつろげる配慮がある。

日本の伝統の良さを生かしながら、館内にはアジアンテイストも見え、最上階のラウンジや展望バーカウンター、1階のガーデンラウンジでは、コーヒーやカクテルを楽しみながら、その気分を満喫できる。また、日本のトップスパにも選ばれた「Ginyu Spa」は、バリ・リゾートのスタイルに源泉かけ流しの露天風呂が加わって、いわば今様の湯治。ここでは、滞在することこそが、大自然の恩恵に浴することでもあった。



連山を見渡し
山紫水明の
境に遊ぶ

The guest feel 5 senses in scenery
and find so many impression,
This is our Ryokan concept.



0460・82・3355

hakoneginyu.co.jp



箱根外輪山の眺めを楽しみながら湯浴みできる客室露天風呂。

風を聴き、景観に溶け込み、 大地の力をまとう



食事は、二つのレストランで。メインダイニング「六つ喜(むつぎ)」は、四季折々の食材を会席料理がベースの和食で。写真は、厳選した肉や鮮魚をグリルスタイルでいただける別館最上階の「十邑(とむら)」。



それぞれに自然豊かな眺望が満喫できる客室。和洋室は畳敷きでゆったりできる(右)。ロビーの片壁一面に早川の流れを表現した煉瓦積み(左)。



神奈川県足柄下郡箱根町強羅 1300018
046018318860

強羅 箱根・強羅 佳ら久

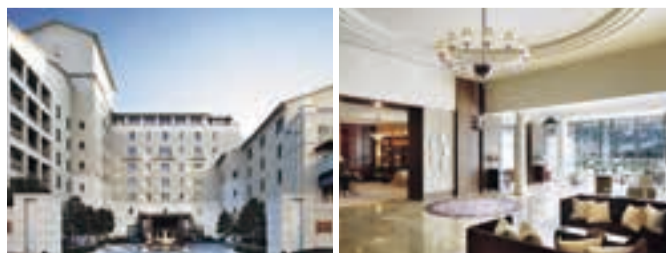
箱根の温泉は、江戸時代の「七湯」から明治時代には「十二湯」を数えるまでに発展し、強羅温泉もその仲間入りをした。強羅は、神山の噴火による火山性堆積物で形成された地域だ。箱根強羅公園や、箱根美術館の庭園などで見られる巨岩がそれを語っている。地名も、岩がゴロゴロしている様子からとか、石の地獄を表す梵語(サンスクリット語)の「ゴラ」から名づけられたとか、とにかく大地のエネルギーを感じさせる環境がある。

そんな強羅に、今秋誕生したのが、「箱根・強羅佳ら久」だ。「大文字焼き」で知られる明星ヶ岳を仰ぎ、相模湾を望むこともできるという立地。これを最大限に生かして、強羅の自然を取り込んだ設計を行い、和紙や木格子など日本の伝統素材を使って意匠を凝らした。ロビー、ダイニング、展望露天風呂などがある「本館」、グリルレストラン、貸切風呂、スパがある「別館」、西と東の「客室棟」の4棟からなり、どこからでも、強羅ならではの景色を眺めることができる。客室棟の間には「水のテラス」、「森のテラス」と、自然を身近にする空間を配し、「ゲストラウンジ」間AWAIも設けた。

強羅をより体感させてくれるのは、二つの展望露天風呂だ。「蒼海」では、はるか東に相模湾を眺めながら空中に浮かぶように、「明星」では、季節の色に染まった大文字の山を仰ぎながらの湯浴みが楽しめる。貸切の「岩の湯」、「檜の湯」、「シルクの湯」も、それぞれ異なる趣きを醸し出す。さらに、「Gora Spa AIOI」では、五つの元素が万物をつくるという五行説の考えに基づいたトリートメントを行い、強羅温泉の癒しの力も取り入れる。

こんな時代だからこそ、新しいライフスタイルの提案を。 サンシティには時代が求める「安心・安全」な暮らしがあります。

コロナ禍の中、人との接触を控えるため買い物まで気を使う毎日。外出自粛生活で自宅に引きこもりがちになり、身体機能の低下・認知にも影響があると言われていています。そんな中、介護付有料老人ホームへの入居を検討される方が増えています。



診療所やレストラン、フィットネスクラブ、図書館、プールなどを完備。それはまるでひとつの「街」のよう。サポート体制も充実した環境で「安心・安全」な暮らしをご提供します。

2LDK居室お披露目個別見学会

2LDK居室(65㎡、72㎡)が
リニューアルして
見学可能となりました!

日時 10/24(土)～11/15(日)

定員 1日2組まで(昼食付き)

集合 「サンシティ町田」11時

※アクセス方法に関しては、お問い合わせ時にご説明させていただきます
※現在サンシティでは新型コロナウイルス対策を実施しております。時間・空間の調整を行った上で「個別見学会」を開催しておりますので、ご理解ご協力をお願いいたします

参加費
無料
要予約

介護付有料老人ホーム **入居時自立** 東京都町田市小野路町 1651-1
最寄駅: 小田急小田急線 鶴川駅
サンシティ町田 ☎ 0120-66-2523

物件概要 ●所在地: 町田市小野路町1611-2(幸・武蔵野線)、町田市小野路町1651-1(幸・武蔵野線) ●敷地面積: 14,210㎡(幸・武蔵野線)、9,864㎡(幸・武蔵野線) ●建築面積: 4,818㎡(幸・武蔵野線)、4,753㎡(幸・武蔵野線) ●延床面積: 21,282㎡(幸・武蔵野線)、22,710㎡(幸・武蔵野線) ●構造: RC造、地上5階・9階 ●居室数: 318室(42.30㎡～111.80㎡) ●介護居室: 128室(23.63㎡～50.80㎡) 1～2人室 ●開設/平成12年7月(幸・武蔵野線)、平成16年3月(幸・武蔵野線) ●土地・建物の権利形態: 事業主体非所有 ●事業主体・運営管理: 株式会社サンシティ・モア ●返還金制度: あり ●交通: 小田急線「鶴川」駅下車、車で約10分(4km) ●入居金(非課税): 3,000万円～9,626万円 2人入居は追加入居一時金1000万円が追加 ●管理費(税込): 一人入居96,000円・二人入居143,000円(共用部分等の光熱水費、維持管理費、事務費、事務管理部門の人員費に充当) ●食費(税込): 63,000円(一人当たり)(3食30日分) ●健康管理費(税込): 500万円(一人当たり) ●健康相談、健康診断(年2回まで)の費用として50万円の入居者に対し緊急、臨時的、又は、一時的に入浴、排泄、食事等の介護、その他の日常生活上の世話、機能訓練及び療養上の世話に要する費用、並びに特定施設入居者生活介護等のサービスのための看護・介護職員を専任で配置、及びその準備に要する費用として450万円。上記の場合は費用設定において、人員配置して提供する介護サービスのうち、介護給付(利用者負担を含む)による収入でカバーできない額に充当するものとして合理的な算定根拠に基づいて算出(要介護者等1.5人に対し、週38時間換算で看護・介護職員1人以上)。(東京都有料老人ホーム設置運営指導指針による表示事項) ●類型: 介護付有料老人ホーム(一般型特定施設入居者生活介護) ●原住の権利形態: 利用権方式 ●利用料の支払方式: 全額前払金方式 ●入居時の要件: 入居時自立、満70歳以上の方(二人入居の場合二人とも満70歳以上) ●介護保険: 東京都指定介護保険特定施設東京都指定介護予備特定施設 ●居室区分: 定員1～2人(親族のみ対象) ●介護にかかる職員体制: 1.5:1以上

新しい高齢者マンション
SunCity



輝く高原、錦織りなす里山

仙石原すすき草原・箱根各地



箱根の北部、台ヶ岳の北の山麓に広がる仙石原すすき草原は、夏は清しい緑の草原を、秋は黄金輝く原を楽しむウォーキングエリアになっている。この季節、背丈以上にも伸びたススキを両側に見上げながら一本道の遊歩道を歩く人々の姿が、ごくごく小さく見える。

この素晴らしい景観は、毎年行われている「野焼き」によって守られていると聞いていいだろう。残念ながら今年中止になったが、例年3月の穏やかな日を選んで行われ、箱根の春を告げる風物詩ともなっている。ススキはすっかり焼き尽くされたあとから新しく芽吹き、生長し、9月下旬頃から11月中旬頃まで、再び美しい穂波を見せてくれるようになる。

実は、野焼きの本当の目的は景観保護ではなく、別のところにある。このあたりは、もとは火山活動によってできたカルデラ湖で、水が干上がった後、湿原や草原が広がった。人々が住むようになり、時代が下って、草原のススキは、茅葺き屋根に使われるようになった。しかし、そのうちに葺き替え作業は困難になり、瓦葺屋根や金属葺屋根の普及もあって、昭和30年代には、多くの茅葺き屋根が姿を消した。ススキを採る必要もなくなってしまった。

ススキが生い茂った草原には灌木も茂り始め、放っておくと、森林化が進んで自然体系を狂わせかねない。そこで、毎年春に野焼きを行って、生態系が守られているかどうか、観察を続けることになった。それが結局、景観を保つことにもなったのだ。ススキの名所は各地にあるが、どこもこうした野焼きによって、環境と美観を守る努力が行われていることも知っておきたい。

ススキの原が見頃を迎えたら、次は紅葉。10月下旬頃から11月下旬頃まで、全域にわたって楽しめる。登山バスや登山電車の窓から、湖を渡る船のデッキから、泊まった宿や訪れた美術館の敷地で、ロープウェ

Nature Ideal Celebrate Anniversary



2020年11月12日

OPEN

n

HAKONE NICA

日々の喧騒を離れ、四季の移ろいに心遊ばせる。
思い描いてきた非日常の時を過ごせる
ラグジュアリーホテルが宮城野に誕生。
わずか8室の限られた客室は、
源泉掛け流しの湯に身を委ねながら
自分だけのパノラマを楽しめるプライベート空間。
味覚を満たすフュージョン料理と厳選ワインとのマリァージュ。
滞在を豊かにするフリーフロースタイル。
そこにいることで五感が満たされる特別なこの場所で
記憶にとどめたい至福の時間を。

2名1室 1名 55,000円~(泊2食付)



自然に包まれた
ラグジュアリーホテルで過ごす
理想的な、非日常。



切り立った崖肌を紅葉が覆い尽くすかのような早川溪谷の眺め。



18haに及ぶ仙石原すき草原。一面に広がったススキが風にたびく姿は壮観。



箱根美術館内の茶室「真和亭」から苔庭を望む。秋は、約130種類の苔と220本のモミジの競演が見事(上)。五百羅漢像で知られる長安寺。色づいた落ち葉と戯れる羅漢さんの姿がほほえましい(下)。

イから眼下に……。さまざまな偶然の眺めの中にも、季節に染まった風景があり、思いがけない感動をもたらしてくれる。

そんななか、地元の人々がぜひにとすすめてくれる場所がいくつかある。その一つ、強羅の箱根美術館の庭園「神仙郷」の「苔庭」。約130種類の苔が絨毯のように広がる中に、220本ものモミジが植えられ、その色彩のコントラストには言葉が失う。「萩の道」、「竹庭」、「石楽園」も、四季それぞれの趣がある。

二つめ、箱根小涌園蓬萊園は、箱根湯本から登山バスで20分ほどのところにある。乗車中から美しい紅葉が目飛び込んでくる。大正時代の初めにツツジの移植から始まったという広大な庭園で、40種3万株といわれるツツジが評判だが、紅葉の名所としても知られるようになった。園内は自由に見学できるので、途中下車してでも立ち寄ってみたくなる。

そういえば、仙石原すき草原を歩いたら、「仙谷」バス停からすぐの「長安寺」にも寄ってきたい。1356年創建の歴史があり、「東国花の百ヶ寺」として知られる寺は、紅葉でも有名だ。境内と裏山の林に建立された数百体の五百羅漢像が、色鮮やかな落ち葉をまとい表情豊かに迎えてくれる。

雄大な風景の中での湯浴み、季節の色に染まった箱根路の散策は、心と体を豊かにしてくれた。

おいしい&楽しいが **ギュッ** と詰まったハルネ小田原へ!

ラスカ小田原開業15周年記念 **ラスカ** × **ハルネ** 共同開催!

スクラッチ キャンペーン

スクラッチ配布期間 **10/23(金)・24(土)・25(日)**

ラスカ小田原またはハルネ小田原にて1会計1,000円(税込)以上お買上でスクラッチカードを1枚進呈!
 当たりが出たら、次回「お買物券」としてご利用可能!ラスカ小田原、ハルネ小田原どちらでもご利用いただけます。
 ※一部対象外ショップがございます。 ※スクラッチカードがなくなり次第、配布を終了させていただきます。

同時開催 **味楽市** (みらくいち)

10/23(金)・24(土)・25(日)
 ラスカ小田原/ハルネ小田原食品店・飲食店
 食欲の秋、ハルネ小田原「限定商品」や「オススメ商品」が勢揃い!

小田原地下街 **HaRuNe小田原** 神奈川県小田原市栄町1-1-7(小田原駅東口直結)
 営業時間 / 11月・12月は10:00~20:00(日・祝は19:00まで) ※一部、店舗により営業時間が異なります
<http://www.harune-odawara.com/>

かながわブランド牛と小田原の食材を贅沢に



8月、小田原駅前にオープンした「ステーキハウス金井」。希少価値が高い神奈川県ブランド牛「やまゆり牛」「相州牛」などA5ランクの銘柄牛を、プロが抜群の火入れで調理。四季折々の野菜や、早川港直送の新鮮な鮮魚など厳選食材と共に楽しむことができる。店内は、豪華なアンティーク・インテリアに囲まれたくつろぎの空間。親しい人と存分に楽しめる。



小田原

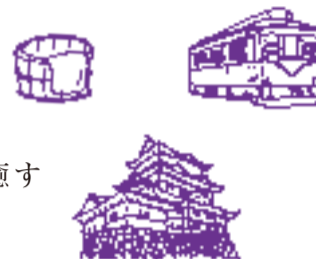
ステーキハウス金井 小田原駅前店
☎0465-22-5951
神奈川県小田原市栄町2-1-29 3F
☎11時～15時、17時～23時(L.O.22時30分) ㊿月曜
JR・小田急小田原駅から徒歩1分
<https://irifuneinc.com>

Menu

- 伊勢海老(半身)鉄板焼き 3,080円
- やまゆり牛の牛カツ 3,520円
- 相州牛サーロイン200gセット 15,180円
- 相州牛炙り キャビアのせ 一貫 1,650円
- 極み(黒毛和牛と魚介のコース) 19,800円
- ステーキランチ(やまゆり牛) 5,830円～

あはれ

小田原・箱根



紅葉で彩られる秋の小田原・箱根で旬の味覚に出会い、温泉で日頃の疲れを癒すそんな旅をしてみては

古民家風の里山温泉でゆるりとした時を

箱根湯本にある、大浴場と貸切個室露天風呂を備えた日帰り温浴施設。多彩な温泉やリラクゼーション施設「ほぐし庵 ゆるるか」で、紅葉を眺めながら疲れを癒して。11/30(月)まで「からだほぐし90分」(通常9,600円)が600円引きに。



箱根

箱根湯寮
☎0460-85-8411 神奈川県足柄下郡箱根町塔之澤4 ㊿10時～21時(受付20時)、土・日・祝～22時(受付21時) 食事処・ゆるるか 11時～21時(L.O.20時)、土・日・祝～22時(L.O.21時)
※時間は変動する場合あり ㊿無休 箱根登山鉄道箱根湯本駅から無料送迎バス約3分 <https://www.hakoneyuryo.jp/>

Menu

- 大浴場 中学生以上 1,500円
小学生 1,000円
- 貸切個室露天風呂 2時間1室8,600円～

港町・小田原で鮮魚を食す至福のひとつ



秋冬を感じる箱根・小田原で、ぜひとも味わっておきたいのが旬の地魚。小田原駅の目の前、徒歩1分のところにある同店では、寿司職人や天ぷら職人が手がける鮮魚料理がランチから気軽に楽しめる。新鮮さにこだわった鰯のメニューや名物の小田原おでんなどもあり、贅沢な時間が過ごせる。予約可能な個室もあるので、大切な人と贅沢に寿司懐石コースも楽しみたい。



小田原

寿司・海鮮料理 入船 小田原駅前店
☎0465-24-3400
神奈川県小田原市栄町2-1-29
☎11時～23時(L.O.22時30分) ㊿無休
JR・小田急小田原駅から徒歩1分
<https://irifune-group.com>

Menu

- ランチ 2,000円+税～
- ㊿鰯の押し寿司 1,500円+税
- 金目鯛煮付け定食 3,750円+税
- 小田原おでん 1,680円+税
- カサゴの唐揚げ 1,580円+税
- 寿司懐石コース 麗Urara 8品 8,000円+税

かつおだし香る名物・湯葉丼でほっこりと



直吉のおすすめは、身も心もほっこりする名物の湯葉丼。箱根の名水と良質な豆乳で作られた汲み上げ湯葉を、卵でふんわりとじた一品だ。特製かつおだしが香り、ふっくらとした米との相性も抜群。食欲そそる一杯を目当てに、県内外から訪れるファンも多い。木のぬくもりが感じられる店内は居心地よく、カフェとしての利用も。豆腐ぜんざい、湯葉ぜんざいなども人気。



箱根

「湯葉丼」直吉
☎0460-85-5148
神奈川県足柄下郡箱根町湯本696
☎11時～18時(L.O.) ㊿火曜(祝日の場合は営業)
箱根登山鉄道箱根湯本駅から徒歩3分

Menu

- 湯葉丼 1,100円
- 湯葉丼お膳 2,300円
- 湯葉ぜんざい 780円

喧騒を忘れ、大自然に癒される特別な滞在を



木の葉が落ちる音さえ聞こえそうな静寂に包まれた大人の湯宿。箱根外輪山や富士山の眺望が美しい客室や、仙石原の地が育む豊かな森を望む全9室。強羅温泉が掛け流しの半露天風呂が全室に備えられ、プライベートな時間を過ごせる。夕食は、半個室のダイニングへ。A5ランク等級のサーロイン炙り焼きをはじめ、旬の地元食材を盛り込んだ、目にも美しい創作会席が一夜を彩る。



箱根

箱根湯宿 然-ZEN-

☎0460-84-2400

神奈川県足柄下郡箱根町仙石原1245-96
箱根登山鉄道箱根湯本駅からバス40分
電話予約受付10時～20時

Menu

- 1泊2食付 26,000円～
- 箱根プチ旅婚(6名様) 458,000円～

愛され続ける軽やかな天重と地魚料理



明治26年創業、相模湾の新鮮魚介を使った日本料理店。名物の天重は、特注ゴマ油でサクッと軽やかに揚げた食感と芳醇な香りが絶品だ。お重からはみ出る特大エビは食べ応え抜群。海の幸がぎっしり詰まった海鮮ちらし2,300円+税も人気。ほかにも、寿司や刺身、煮付けなどの一品料理から気軽な定食まで、メニューが多彩なもの魅力だ。2階の座敷で宴会を楽しめるコース料理(要予約)も。



小田原

国指定登録有形文化財のれんと味 だるま料理店

☎0465-22-4128

神奈川県小田原市本町2-1-30
☎11時～20時(L.O.) ㊿無休 ㊿あり
JR・小田急線小田原駅から徒歩8分
<http://www.darumanet.com/>

Menu

- すし 1,200円+税～
- 天丼(お椀・香の物付き) 1,700円+税～
- おさしみ・天ぷら定食 1,800円+税～

明治38年創業の老舗が作る箱根銘菓



明治38年に菓子卸「光栄堂」として創業した「菜の花」。以来、4代にわたり上質な和菓子を提供。艶やかな漆黒が特長の「ご黒うさん。」は、黒糖と竹炭を練り込んだ一品。もっちりとした歯ごたえと濃厚なゴマあんが絶妙だ。また、「箱根のお月さま。」は沖縄の黒糖を使った薄皮まんじゅう。箱根湯本駅温泉街口すぐの店舗ではアツアツの蒸したてを買うことができる。



箱根

まんじゅう屋 菜の花

☎0460-85-7737

神奈川県足柄下郡箱根町湯本705
☎8時30分～17時30分(土・日・祝は～18時) ㊿無休
箱根登山鉄道箱根湯本駅から徒歩1分
<http://www.nanohana.co.jp/>

Menu

- 箱根のお月さま 8個入 1,920円
- 月のうさぎ 8個入 2,010円
- 小田原うさぎ 5個入 1,200円
- ご黒うさん 8個入 1,000円

食欲そそる絶品ホルモン焼肉



自慢は、この道一筋の店長が毎朝仕入れる極上のホルモン。多種多様な部位を、それぞれに合った味付けで楽しめる。新鮮なホルモン焼きは、豊かな食感と旨みが特徴。低カロリー・コラーゲン豊富で、女性にも人気が高い。タレやドレッシング、キムチはすべて自家製。1,200円+税～のランチもあり、駅近くで昼飲みできるのもうれしい。開放感抜群のテラス席もあり。



箱根

山賊ホルモン

☎0460-85-5337

神奈川県足柄下郡箱根町湯本724-5
☎12時～25時(L.O.24時30分) ㊿木曜
箱根登山鉄道箱根湯本駅から徒歩3分
<http://sanzokugayu.com>

Menu

- ホルモン各種 480円+税～
- 和牛カルビ 880円+税
- もつ鍋 1人前1,380円+税
- 湯本系タンタンメン 950円+税

PURE LIFE

認知症とその家族に寄り添う

第5回

上手に割り切ろう！

割り切り上手は、介護上手——。私が提唱する「上手な介護の12カ条」の1つです。今回は、上手な割り切りについて紹介します。

認知症と診断されると、家族は少しでも症状を軽くしたいと考え、本人に詳しく教えたり、注意したり、叱ったりします。しかし、そうした努力は、かえって悪い結果を招くことがほとんどです。認知症の人は、説明されてもすぐに忘れてしまいますし、感情の世界に生きていますから、自分を心配してくれる人とは捉えられず、単に「嫌なことを言う怖い人」と捉えてしまうからです。

例えば、真冬に薄着で過ごしているのに上着を着せようとしても脱いでしまい、着せては脱ぐの繰り返しで疲れ果ててしまうことがあります。お風呂を嫌がり、何とかが入浴させようとして毎日戦争のようになることもあります。心配して何とかしようとしても本人は嫌がって、お互いにイライラが募るばかり。熱心な家族ほど、精神的にも身体的にも消耗し切ってしまうのです。

そんなときは肩の力を抜いて、「割り切る」ことを意識してみよう。コツは、世の中の見方、考え方を少し変えてみる事です。例えば「日本でも数十年前は、毎日入浴するような生活ではなかったはず。世界には、冬にシャツ一枚で過ごす人たちも大勢いる。清潔な環境、豊富な衣食、安全快適な生活は長い人類の歴史から見れば異常で、認知症の人の方がむしろ正常なのだ」と、視点を改めてみるのです。そして、薄着をしていても必ずしも風邪を引くわけではなく、数日お風呂に入らなかつたからといってすぐに病気になる

わけではない、命に別状がなければいい、と割り切ってみよう。

認知症の人は、ある時期、異常な食欲を示すことがあります。食事の直後にも空腹感があり、しかも食べたこと自体を忘れてしまい、「飯はまだか?」「餓死させるつもりか?」などと言いだしたりします。家族は、食べ過ぎるとお腹をこわすので食べさせてはいけなさと考え、「先ほどテレビを見ながら食べましたよね」と、正しいことを教え込もうとします。しかし、うまくいきません。認知症の人の記憶障害は、「全体記憶の障害」であり、出来事全体をこっそり忘れてしまう特徴があります。食べたこと自体が記憶になく、記憶にないことは真実ではありません。

そんなときは、「食べていない」という本人にとつての真実を認めて、「今、準備しているから待っていてね」と対応し、どうしても納得しなければ、もう1食、食べてもらおうのもよいでしょう。そうした時期は、動きが活発でエネルギーを多く使い、栄養の吸収効率が悪い時期と考えられます。異常な食べ方に見えるのは、必要なカロリーを摂取しているに過ぎず、その時期は長くは続きません。

食欲に限らず、認知症の人の症状の1つひとつは長く続かないことがほとんどで、多くが半年から1年ほどで別の症状に変わっていきます。現在の症状も半年から1年ほどで消える可能性が高いといえます。「長くは続かない」と思えば、割り切ることもできます。

そうして割り切ることができれば身も心も軽くなります。すると本人の症状も落ち着くことがあり、介護はずっと楽になります。割り切り上手は、介護上手なのです。

神奈川県・川崎幸クリニック院長
公益社団法人認知症の人と家族の会
副代表理事
杉山 孝博 先生



1947年愛知県生まれ。1973年東京大学医学部卒業。東京大学医学部附属病院で内科研修後、患者・家族とともにつくる地域医療に取り組もうと考え、1975年川崎幸病院に勤務。以来、内科の診療と在宅医療に取り組む。1987年川崎幸病院副院長に就任。98年に川崎幸病院の外来部門として川崎幸クリニックが設立、同院院長に就任。81年から公益社団法人認知症の人と家族の会(旧: 呆け老人をかかえる家族の会)の活動に参加。全国本部の副代表理事、神奈川県支部代表。公益社団法人日本認知症グループホーム協会顧問、公益財団法人さわやか福祉財団評議員ほか。認知症に関する著書も多数。



上手な介護の12カ条

- 第1条 知は力なり、よく知ろう
- 第2条 割り切り上手は、介護上手
- 第3条 演技を楽しもう
- 第4条 過去にこだわらないで現在を認めよう
- 第5条 気負いは、負け
- 第6条 困うより開けるが勝ち
- 第7条 仲間をみつめて、心軽く
- 第8条 ほっと一息、気は軽く
- 第9条 借りる手は、多いほど楽
- 第10条 ペースは合わせるもの
- 第11条 相手の立場でものを考えよう
- 第12条 自分の健康管理にも気をつけて

岡崎医院 内科・小児科・循環器科・胃腸科

各科はそれぞれの医師が担当

内科・循環器科 眞壁(旧岡崎)怜子 岡崎 大武
小児科・内科 岡崎 貴美子
胃腸科 萩原 優
内科・糖尿病 担当専門医(東京女子医科大学) 花井 豪

名誉院長 岡崎 武臣 受付は終了の30分前まで
◆診療 9:00~12:30/15:00~18:00
◆休診日 日・祝、第2・4土曜、水・木・土曜の午後

TEL 044-966-8881 (代表) 044-966-8880 (受付専用)
川崎市麻生区王禅寺東 2-13-1 直接来院受付可 http://okazakiin.com/

新百合ヶ丘 龍クリニック 内科・循環器内科 龍 祥之助

■内科・循環器内科 龍 祥之助 ■内科・婦人科 龍 誠之助

休診日 日曜、祝日、土曜午後 ※婦人科は水曜のみ診察

診療時間	月	火	水	木	金	土
8:00~12:00	○	○	○	○	○	○
15:00~18:00 ※月曜は19:00まで診療	○	○	○	○	○	△

診療予約等は [こちら](http://www.ryu-clinic.com) TEL 044-955-7231 川崎市麻生区古沢7 Pあり

新百合山手 福本内科 胃内視鏡、大腸内視鏡、腹部超音波、X線撮影対応

診療科目 内科・消化器内科 休診日: 木曜・日曜・祝日

当院は、感染予防対策として、手指消毒・定期的な室内換気を実施しています。

受付時間	月	火	水	木	金	土
午前 9:00~12:00 △土曜は11:30まで受付	○	○	○	×	○	△
午後 15:30~18:00	○	○	○	×	○	×

TEL: 044-955-8877

渡辺内科 消化器科医院

診療科目 内科・消化器科
診療内容 内科一般/消化器科 各種健康診断 (各種保険取扱)

診療受付時間	月	火	水	木	金	土
9:30~12:00	○	○	○	○	○	○
15:30~18:00	○	○	○	○	○	○

休診日 木曜・日曜・祝日・土曜午後

TEL: (044)969-0139 FAX: (044)969-0140

浴源泉 芯からポカポカ

天山湯治郷 神奈川県足柄下郡箱根町湯本茶屋208

柿生眼科 患者様に寄り添った丁寧な診療、分かりやすい説明を心がけています

診療時間	月	火	水	木	金	土	日
9:30~12:30	●	●	●	●	●	△	△
15:00~18:00	●	●	●	●	●	△	△

休診日 日曜、祝祭日
●受付は診療時間の30分前より開始します。検査スタッフ募集中

TEL 044-966-7046 川崎市麻生区上麻生1-20-1 小田急アコルデ新百合ヶ丘5F

次号予告

Mismo [ミスモリッシュ]

RICHE

早春号は 1/16(土) 新聞折込予定

開けばよみがえる、ドラマと感動
記念日に「本」を贈りませんか。

専任スタッフが、ご予算・発行日に合わせて丁寧に進めてまいります。歴史と思い出を形に。ぜひ一度、ご相談ください。

サンケイ総合印刷 TEL: 03-5542-1586

天然素材シルクの布団で極上の眠りを



冬の寝具が欲しくなる季節。厳選された生地で挽いた天然素材の繭(シルク)を、丹念に伸ばした西川寝具の「手挽き真綿布団」は、保湿性・通気性に優れているので自然な暖かさや極上の心地よさが実感できる。また、遠赤外線により、体を芯から温めてくれる温熱布団「ドクター セラ」もおすすめ。どちらも店内で体感できるので、「眠りのプロ」に相談を。



西川寝具専門店 SLEEP SQUARE

☎044-965-3081 川崎市麻生区上麻生1-4-1 新百合ヶ丘エルミロード4F
◎10時~21時 ◎エルミロード休館日
◎あり <http://www.sleepsquare.jp>



Information

- 現在使用の「ドクター セラ」から新しい同商品に買い替えると通常価格から20,000円引きに(2021年1月31日まで)。

欧州風の個室で秋の美食を堪能

都内の名店で修業後、パリ、バルセロナで研鑽を積んだオーナーシェフが手がける日本料理店。旬の素材のおいしさに、写真の贅沢茶碗蒸しや釜炊きご飯が彩りを添える。ソーシャルディスタンスを保ち、個室は2名からOK。

Menu

- 「葵」8品 7,700円+税
- 「あざみ」9品 9,600円+税
- ランチ 3,500円+税~

あざみ野 割烹 SEKIDO

☎045-511-7099 横浜市青葉区新石川1-9-8 1F ◎11時30分~13時30分(L.O.)/18時~20時(L.O.) ◎月曜(祝日の場合は営業)
<http://www.azamino-sekido.com>



本格鉄板焼をランチでぜいたくに

地元で愛され30年。「青葉ブランド」認定の同店で、お得な鉄板焼きステーキランチをぜひ。目の前で一流ホテル出身シェフに焼き上げてもらい、食後にハワイのコナコーヒーをいただく至福の時間を過ごせる。

Menu

- シェフコース 8,500円
- むらコース 6,300円
- ステーキランチ 1,500円

鉄板焼 ステーキむら

☎045-903-3922 横浜市青葉区美しが丘2-34-7
◎11時30分~14時/17時30分~22時 ◎水曜(祝日の場合は営業)



名店街

選りすぐりの名店に出合えると
いつもの暮らしがより豊かになる
上質なひとときを楽しんで



美しい秋の風景の中で日本料理を味わう

美しい紅葉が広がる寺家ふるさと村の一角。趣のある日本家屋で味わえるのは、地元農家が大切に育てた野菜を使った一品。器や心温まる接客も食事に華を添える。お持ち帰り用のお弁当(1,000円~)もあり。お店の味を自宅でも楽しめる。



寺家 ひらさわ

☎045-482-4923 横浜市青葉区寺家町602 ◎平日11時30分~15時(L.O.14時30分)/17時~21時(L.O.19時30分)、土・日・祝11時30分~21時(L.O.19時30分)
※夜は要予約 ◎月曜(祝日の場合は翌日)



Menu

- 平日限定ランチ 2,500円+税(サ別)~
- 豊(8品) 5,800円+税(サ別)
- 祥(8品) 7,800円+税(サ別)

爽やかな季節は畳替えのシーズン

湿気、ホコリを吸い込み、空気をきれいにするとされている畳。新しい畳の香りに包まれて快適な暮らしをしたいなら同店へ相談を。「2020川崎じもと応援券」の対応店舗なので、お得に畳替えができる。見積りは無料。



古林畳店

☎0120-10-7834 川崎市麻生区王禅寺西3-7-15
◎7時~17時
<http://www.furu-tatami.com>



Menu

- 一般家庭用畳表(熊本産) 7,800円+税
- 高級畳表 9,500円+税

秋風薫る里山の風景の中、極上うなぎを

青葉区寺家町に佇む古民家風の同店で極上のうなぎを。創業以来50年注ぎ足されたタレと肉厚なうなぎが絡み合い絶妙な味わいに。うなぎと一緒にサクサクの天ぷらやそばもおすすめ。わっぱ飯のテイクアウトも(要予約)。

Menu

- 上うな重(松) 4,300円+税
- 半うな重と天ぷらそば 2,850円+税
- 天せいろ 1,350円+税

うなぎ・田舎蕎麦 寺家乃鰻寮

☎045-962-7338 横浜市青葉区寺家町414 四季の家
◎11時~20時30分(L.O.)/ランチ(L.O.14時30分) ◎火曜 ◎あり <http://www.mismonet.com/navi/245/>



アンナこんな記 ⑤ 母の「黒歴史」と酢豚

荻野アンナ

5年前に亡くなった母、江見絹子は画家だった。アトリエと倉庫に残された作品を、現在整理中だ。学芸員資格のある女性のAさんがボランティアで手伝ってくれている。

倉庫から作品を取り出し出てくるのがひと手間である。大きなものは畳3枚弱で、動かすだけで汗が吹き出る。ノンブルをつけ、作品名と制作年、サイズをメモする。メモの横に絵を置き、

写真を撮る。済んだ作品から日通のプロが保存用に梱包してくれる。

60年近く一緒にいた母の、初めて見る作品が次々と登場するのは驚いた。抽象画家だった母の、具象時代の絵は何点か残されているが、また新たな発見があった。1952年の「Holy Family」は日本人の一家を聖家族に見立てて、着物の聖母マリアがキリストを抱いている。新婚の母には、家族への夢があったのだろう。父と結婚の際にカトリックに改宗した母の、当時の思いが伝わってくる。

母はその後、父とヨーロッパを体験する。ルーブル美術館に3カ月毎日通った。具象絵画の最高峰が並ぶ有様に圧倒され、自分にできることはもう残されていない、と絶望して赤ワインを痛飲した。

旅行で訪れたラスコーの、洞

窟画が母のその後の方向性を決めた。狩の獲物を描いた素朴な造形に、新たな可能性を見出したのである。

西洋の模倣ではない、日本人にしかできない表現を、母は目指すようになった。帰国後は抽象画に転じ、様々な試みの中には、水墨画を厚塗りの油絵にしたような作品もある。

今回の調査で、驚きの一品が出てきた。1959年の「作品」とだけ題された小品である。厚塗りの画面に粗めの布がコラージュしてある。布も画面も、黒ずんでいる。よくよく見ると、焦げているのだ。

「バーナーで焼いたんでしょか」とAさん。

「当時、バーナーってありませんでした」

「火鉢で炙ったり？」

「ライターじゃこんなに焦げませんよね」

庭で焚き火説まで出て、大いに盛り上がった。ちょうど横には「Holy Family」が置いてある。母子像を描いていた同じ人物が、7年後にはバーナー(?)でキャンバスを焼いている。時代の最先端を、母は駆け抜けていた。その頃の私は3歳児で、閉じられたアトリエのドアを小さな拳でドンドン叩いていたらしい。

50年代から60年代の、抽象画が流行だった時代が過ぎて、美

術の世界はよりポップな表現へと舵を切る。当時の作品が出てくると、Aさんと私は「黒歴史です」と微笑みあった。立体キャンバスを用いたり、半分具象の騙し絵的なものを描いたり、浮き足立って試行錯誤をしていた。

その後は腰が座り、火・水・土・風の四大元素をテーマに、年齢と反比例した多彩な作風となる。

60年近く一緒にいたはずの母には、私の知らない仕事の世界があった。酢豚の上手な母と、アトリエの母。二つの像が、ようやく重なりつつある。

おぎの あんな

1956年、神奈川県生まれ。小説家、慶應義塾大学文学部教授。『青い水』で芥川賞(91年)、『ホラ吹きアンリの冒険』で読売文学賞(2002年)、『蟹と彼と私』で伊藤整文学賞(08年)を受賞。『ラブレールで元気になる!』『殴る女』『カシス川』ほか著書多数。



玉のよこやま 安閑天皇物語

4

境川源流域に 春日山田皇后の宮殿?

松本司

一九七五年頃の夏、町田市鶴川にお住まいだった随筆家・白洲正子さんは、境川源流域の町田市相原町大戸を取材で訪れている。

そこで白洲さんは、長野善光寺の大僧正も務めた円林寺の高築暁宥さんから「いつの頃か、ここが大戸村と呼ばれた時代、地区のすべての神社で安閑天皇が祭られていたと伝わっている」と聞き、驚いている。

「安閑・宣化の頃は日本が大いに乱れた時代で、百濟本記には天皇・皇太子・皇子ことごとく暗殺されたという記事もある。たとえ天皇自身も逃げて来られないまでも、一族の誰かが難を避けて武蔵の国へ渡り、神社を建てて不幸な魂を慰めたのではないか」

〔道〕新潮文庫 一部省略

白洲さんは、安閑天皇を祭神とする神社が集中する大戸村の由縁を、内乱状態だったともいう有名な「継体く欽明期の二王朝対立問題」に嗅ぎつけている。

だが、大戸村とは何かについては言及がない。そこで、『新編武蔵風土記稿』を開くと、上相原村の範囲が大戸村だということは分ったが、こちらも「大戸村と呼ぶ義は詳ならず」だ。しかし、気になる一節があった。

民家三十軒村内に散住せり。

どう考えても江戸時代の上相原村が三十戸というのは少なすぎる。先祖が江戸時代以前から大戸に住んでいたことが確実な松日楽正敏さん(相原歴史研究会代表)に教えを乞うた。

「それはおかし。私の手元にある江戸時代の史料を見ても三十軒よりはずっと多い」

「ということは、『大戸村・民家三十軒』というのは中世以前の話しなんですよか」

そのとき私の脳裏を掠めていたのは次の二つの史料だった。

- ①安閑の御世、河内日下の大戸村に御宅を造立し、首として仕え参り行。〔新撰姓氏録〕
- ②舊の名は皇子代の里なり。勾の宮の天皇(安閑天皇)のみ世、三宅をこの村に造りて、仕え奉らしめたまひき、故、皇子代の村といふ。後、上野の大夫、三十戸を結びしときに至り、改めて越部の里と號す。

〔播磨国風土記〕一部省略

皇子代(皇子代・名代)は、なぜか子を作ろうとしない安閑天皇が、償いとして春日山田皇后に贈った領地(春日地名地) + 領民(春日部)のことだ。

この史料から、律令制下の五十戸を単位にしたムラに先行して、三十戸単位の計画村があったとする有力説がある。ここに大戸村のルーツが辿れそうだ。

そんな私のもとに、城山町の保坂健次さんから朗報が届いた。大戸の武蔵岡遺跡(拠点集落の対岸に位置する「春日」古宮)という場所から、七世紀前半代に遡る、彩色が施された高坏がミニチュア土器などともに発掘され、地元で保管されているという。

七世紀前半は、藤原氏が春日社を創立する以前のミヤケの時代だ。当地の「春日古宮」は、春日山田皇后の子代関連遺跡である可能性が高くなった。女官たちが水の祭祀を行う宮殿があったのかもしれない。



祭祀に使用されたと考えられる7世紀前半代の高坏(相模原市立博物館蔵)。

まつもと つかさ

1950年、高知県生まれ。風景写真家、歴史地理学者。元町田市立博物館副館長。著書に、写真詩集『天上を翔る川 大雪山・石狩川幻の源流』、『風水ウォーキング 古代遺跡謎解きの旅』など。

復刊
1周年読者
プレゼント

いつもご愛読ありがとうございます。
おかげさまで「ミスモリッシュ」が復刊して
1周年を迎えました。
これからもさらにお楽しみいただける
誌面づくりをまいりますので、
今後ともどうぞよろしくお願ひ申し上げます。

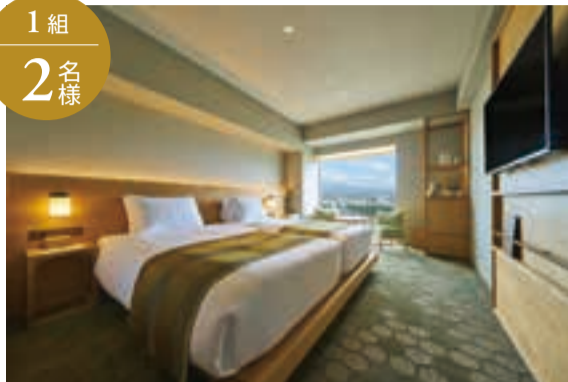
A スーペリアツイン
2名1室宿泊券(1泊2食付)
(11/1日~2021年3/31日)
※12/31日~2021年1/2日(除く)

富士が望めるアーバンリゾートホテル

JR三島駅南口から徒歩1分。最上階の展望風呂、地元食材を提供するレストラン、大窓を配した客室からも富士を感じることができる。富士箱根伊豆の周遊観光の拠点としての利用も可能。

1組

2名様



富士山三島東急ホテル

☎055-991-0109 静岡県三島市一番町17-1
https://www.tokyuhotels.co.jp/mishima-h/

B 「和まかろん」5種セット
(1,620円)

360年以上受け継がれる和素材マカロン

江戸中期創業の老舗和菓子店、大三萬年堂の新ブランド「大三萬年堂HANARE」とコラボレーションしたオリジナル商品「和まかろん」全5種(秘伝あんこ×バター、しそ×ラズベリーなど)2セットをプレゼント。

2名様



ハイアットリージェンシー 東京
ペストリーショップ(ロビーフロア・2F)

☎03-3348-1234(代表) 東京都新宿区西新宿2-7-2
https://www.tokyo.regency.hyatt.jp

応募方法

ハガキ・FAX・Eメールのいずれかを利用して・アンケートの回答・希望賞品・住所・氏名・年齢・職業(学年)・電話番号・Eメールアドレスを明記して、下記までご応募ください。

【アンケート】

- 今号で面白かった記事や関心を持った広告を4つあげてください。
- 今後取り上げてほしいテーマがありましたら教えてください。
- 本号に対するご意見、ご感想やミスモリッシュのバックナンバーの思い出などをご自由にお書きください。
- Go To トラベルについて
1.利用したい 2.すでに利用した 3.利用するつもりはない
- Go To トラベルを利用してどこに行ってみたいですか？

【宛先】

- ハガキ
〒215-0021 川崎市麻生区上麻生1-5-1 りそな新百合ヶ丘ビル5F
ミスモ編集部「ミスモリッシュ 爽秋号プレゼント」係
- FAX 044-959-3751 ● Eメール riche@mismonet.com

【締切】 2020年11月20日(金) (消印有効)

当選者の発表は賞品の発送をもってかえさせていただきます。
※ミスモリッシュの読者プレゼントにご応募いただいた個人情報にはプレゼントの発送および個人を特定しない統計的資料作成に利用するほか、賞品を協賛企業等から直送する場合、必要な情報を協賛企業等に開示することになりますのでご了承ください。
※プレゼントの応募は希望商品1点につき1通とさせていただきます。お一人で2点以上応募の場合は、それぞれ別々に応募してください。

永遠の愛の証し。
宝永堂のブライダルリング。

HOEIDO BRIDAL RINGS

宝永堂オリジナル〈プレステージコレクション〉や
国内外有名ブランドのブライダルリングも多彩な品揃え。
1階・ブライダルサロンで、お気に入りを見つけてください。

PRESTIGE COLLECTION
HOEIDO DIAMOND

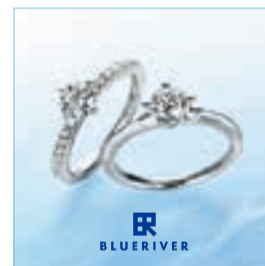
各種ブランドブライダルリングも種類、サイズが豊富です。



ラザール・ダイヤモンド
1903年に誕生のダイヤモンドブランド。
創業1世紀以上を経た今も、永遠の輝きと高いクオリティを維持し続けています。



ロイヤル・アッシャー・ダイヤモンド
世界各国の王室からも愛される、1854年オランダ・アムステルダムで創業の名門ダイヤモンドジュエラー。



ブルーリバー
日本初、1965年生まれダイヤモンドブランド。「いいものを、いつまでも」のモットーのもと、上質なジュエリーを生み出しています。

パールネックレスなどの定番フォーマルジュエリーも多数ご用意しています。

HOEIDO TEL. 042-723-1555

http://hocido-grp.com/ 宝永堂



〒194-0013 東京都町田市原町田6-1-17(JR横浜線 町田駅前) 営業時間/10:00AM~6:30PM(水曜定休)

最新情報はQRコードから!

中古物件を買って理想の住まいにリノベーションしたい!

暗くて狭い中古マンションを明るくオシャレな空間にリノベしたい!

相談者: S様

お住まい: 麻生区

小田急線沿線で中古マンションを購入しました。家の隅々まで太陽光が届く、スタイリッシュな住まいへのリノベーションを希望しています。

個室の数より各スペースの開放感を重視したプランを採用

お話しを伺ったところ、「マンションの玄関は暗くて狭い」というイメージをお持ちだったので、北側の2つの個室をなくし、多目的に使えるように広い土間風に仕上げた「アクティブリビング」をご提案させていただきました。北側のエントランスから庭に面したLDKまで空間をつなげたことで太陽光が部屋の隅々まで届き、明るさと快適さが高まりました。さらに、コンクリート打ち放しのご実家で育ったという奥様は、シック&モダンなインテリアが好み。内装をグレイッシュなトーンでまとめ、落ち着いて過ごせる空間を提案させていただきました。



アクティブリビング



ファミリーリビング



小田急ハウジング担当者 宮崎 陽介
お客様の毎日の暮らしがより快適になる住まいのご提案をさせていただきます。

物件の詳細はこちらからチェック



新ゆり傘住まいのプラザ

■お問い合わせは

小田急不動産 小田急ハウジング

国土交通大臣(14)第1168号

川崎市麻生区万福寺 1-18-1

0120-745-678

受付: 10:00~18:30 水曜定休

定休日・営業時間を変更場合がございます。

お問い合わせください。

住まいのプラザ 検索

※オンラインでのご相談も可能です。



酒田ノスタルジー ～日和山公園の夕日～

ミスモリッシュ発行人 中村 和広

日本海に面した山形県の酒田という町は、江戸時代には「西の堺、東の酒田」といわれ、北前船の寄港地として大変栄えた港町だ。そのため、今でも当時の交易で財を成した豪商の屋敷や、江戸時代に創業した老舗料亭だった建物、明治時代に建てられた山居倉庫と呼ばれる庄内米を備蓄する十二棟の巨大な木造の倉庫など往時をしのばせる建物が数多く残っている。

酒田を訪れたある夏の日の夕方、せっかくだから美味しい魚が食べたいと思い、町中にあった寿司屋に入ることになった。お品書きにあった「特選旬の地魚おまかせ握り」というのを頼んでみた。のどぐろ、太刀魚、キジハタ、クエなどの握り寿司が十貫ほど出てきたがどれも期待以上に旨く、あつという間に平らげてしまった。ちよつと早めの夕食だったので、店を出るとまだ陽が落ちておらず明るかった。よし、日本海に沈む夕日を見よう」と思い立ち、すぐにタクシーを拾って、日本海を見下ろせる高台にある名勝の日和山公園に向かった。

公園の展望台に駆け上がると、まさにちよつと太陽が日本海を橙色に染めながら水平線の彼方に沈もうとしている瞬間だった。

「美しい」と心の中で何度もつぶやきながら、次第にノスタルジックな気持ちに包まれていくのを感じた。

いつも旅をしていると思うのだが、旅先で見る夕日はなぜだか普段以上に郷愁を誘い、胸が熱くなる。夕日が水平

線に完全に飲み込まれるのを見届けてから、美しい光景の余韻に浸りながら公園を後にして宿に戻ることにした。

酒田は歴史のある町なので神社仏閣も多く、寺院の多い寺町通りと呼ばれる小路もあった。帰路はそんな静かな寺町を歩いてみたが、暮れゆく小路を歩いていたら、なぜだか急に幼い頃の夏休みに母の郷里に帰省したことを思い出した。優しい母に甘えながら、初めて乗る電車でワクワクしたり、夜のお墓にドキドキしたりして無邪気に純粋に夏休みを謳歌していた。

あれから四十年以上経って、母はずでに他界し、自分は今や親の立場となり、社会的にもそれなりの責任を背負って毎日もがきながら生きている。同じ自分なのにずいぶん変わったものだなあ……などとしみじみと感じ入ってしまった。大人になったのだから当たり前のことだし、今が嫌だとか子供の頃の方が良かったなどとも全く思っていない。なぜだか幼い日の夏休みのことがついこの前のことのように鮮明に思い出されたので、理由もわからず切なくなってしまうのだ。この不思議な感覚はなんなのか自分でもわからない。きっと美しい夕日の光景や暮色蒼然の寺町の風景が私の感受性をいたずらに刺激してセンチメンタルな気持ちにさせたのだろう。そんなことに思いを巡らせながらどれくらい歩いたであろうか。ふと気がつくと、目の前に宿の玄関の門灯が優しく灯っていた。

かわさきジャズ 2020



KAWASAKI JAZZ 2020
2020.9.18 fri - 11.15 sun

11.7 sat

ハイパー・サクソ・プレイヤー 本田雅人がバンド&ビッグバンドで魅せる！

残席僅少

盟友とともに最強のグルーブを届けるスペシャル・ナイト。

Masato Honda Autumn Special Jazz-Fusion Night ゲスト: マリーン/和泉宏隆

本田雅人(sax)、梶原順(g)、則竹裕之(ds)、須藤満(b)、白井アキト(key)、
エリック・ミヤシロ(tp)、中川英二郎(tb)
B.B.Station
昭和音楽大学ジャズコース・メンバー
ゲスト: マリーン(vo)、和泉宏隆(p)



11月7日(土) 17時開演 [全席指定] S席 6,000円、A席 5,000円、B席 4,000円 (Bのみ学生券 2,000円)

会場 ■昭和音楽大学テアトロ・ジーリオ・ショウワ

チケット好評発売中! ■かわさきジャズチケットオンライン <https://www.kawasakijazz.jp>

■川崎市アートセンター ■マイタウンチケットセンター ■昭和音楽大学チケットセンター

【お問い合わせ】かわさきジャズ実行委員会 事務局 E-mail, info@kawasakijazz.jp Tel. 044-223-8623 (平日 10時~17時)

