

MISMO [ミスモ リッシュ] RICHE

www.mismonet.com

2021 | No.70

初夏号

編集 / 発行：株式会社インクループ
川崎市麻生区上麻生 1-5-1 りそな新百合ヶ丘ビル 5F
Tel: 044-959-3750 | Fax: 044-959-3751 | E-mail: include@mismonet.com
本誌掲載の記事・写真・地図等の無断転載・複製を禁じます。
■発行部数 75,000部
■配布エリア 川崎市麻生区、横浜市青葉区



磁器の里 有田の楽しみ

佐賀県西部、

谷あいの小さな町、有田は

四百年余の歴史をもつ

有田焼の故郷、

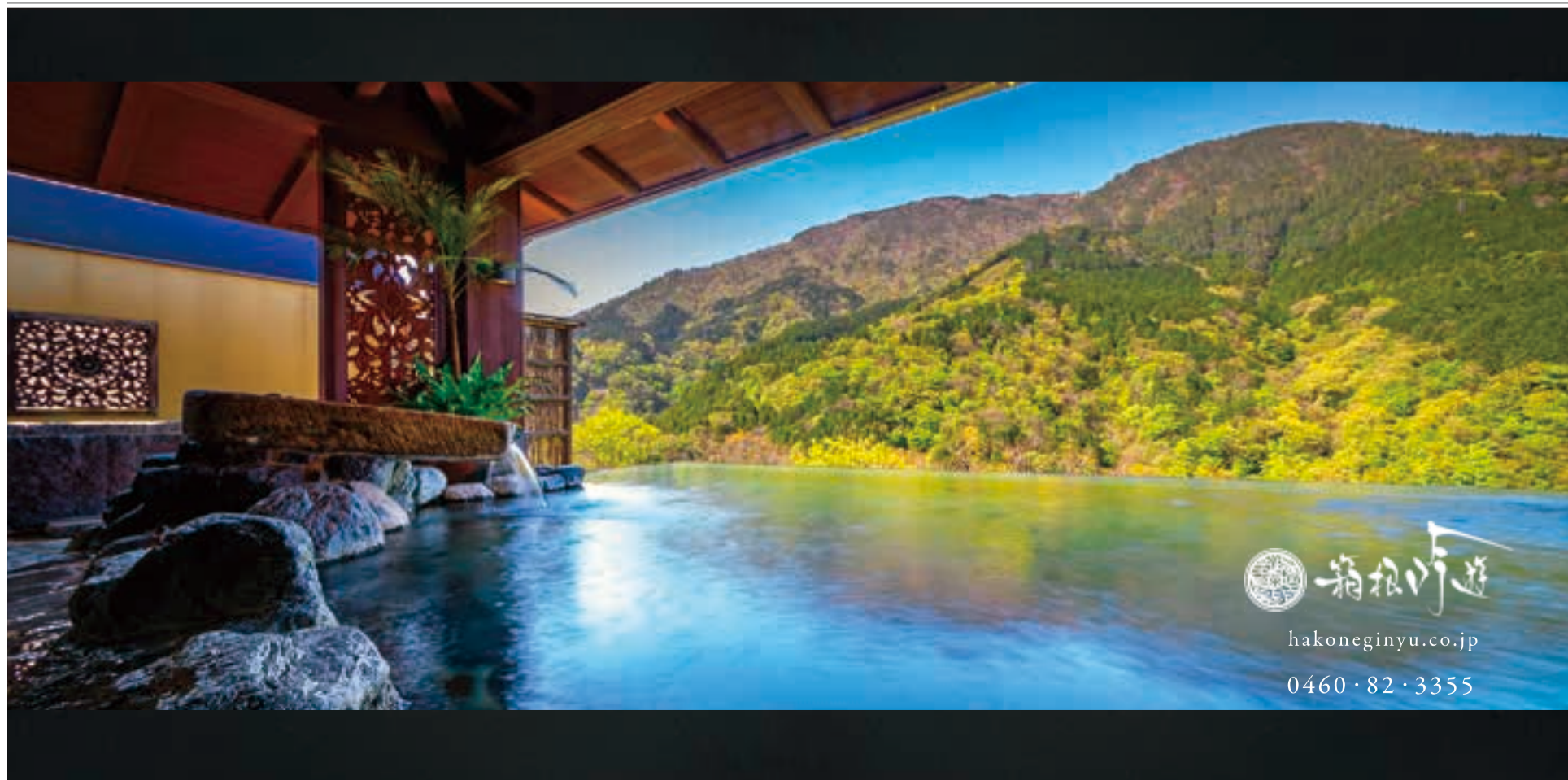
日本磁器の発祥の地。


「有田千軒」の町並みには

いまなお煙突が立ち並び、

裏通りではトンバイ塀が

ひっそりと昔日をしのぶ。



箱根遊 

hakonegyu.co.jp

0460・82・3355

東洋に生まれ 西洋を魅了した有田焼



染付吹墨月兔文皿(そめつけふきぎつうさぎもんさら)(肥前・有田 1630~1640年代/柴田夫妻コレクション 佐賀県立九州陶磁文化館所蔵)(右上)
 色絵唐花文変形皿(いろえからはなもんへんけいさら)(肥前・鍋島藩窯 1660~1680年代/佐賀県立九州陶磁文化館所蔵)(右下)
 色絵花盆文八角大壺(いろえかぼんもんはっかくおおつぼ)(肥前・有田 1690~1730年代/蒲原コレクション 有田町所蔵)(左上)
 色絵花鳥文皿(いろえかちょうもんさら)(柿右衛門様式 肥前・有田・南川原山 1670~1690年代/佐賀県立九州陶磁文化館所蔵)(左下)

伊万里、柿右衛門、 鍋島と、多彩な様式

厚手の白磁に青の染付だけの、素朴な初期伊万里(写真右上)。色形に異国情緒漂う輸出伊万里(左上)。規則的な模様に品格のある鍋島(右下)。鮮やかな朱赤が印象的な柿右衛門(左下)。これらの様式で知られる「有田焼」とは、佐賀県有田町とその周辺で焼かれた磁器のこと。製造が始まった1610年代当時は、伊万里港から運ばれたことから、消費地で「伊万里焼」の名がつく。美術品・骨董品の価値のあるものは現在、「古伊万里」と呼ばれ、その多くは国内に流通したが、1650年代から、オランダ連合東インド会社によって海外輸出されたものもある。

「鍋島」は、佐賀藩鍋島家が徳川将軍家への献上品や各地の大名への贈答品に用いた様式。佐賀藩直営の御用窯で、厳しい管理の下に製造された。色鍋島、藍鍋島、鍋島青磁などの技法があり、洗練された図案、深みのある色合いに気品がある。

色絵付が始まったのは、1640年代。初代酒井田柿右衛門が中国の技法を習い、苦心の末、色絵付の技術を創始した。その後、乳白色の素地の余白を生かしながら彩色をほどこす、「柿右衛門」様式が誕生した。70年代から90年代にかけて流行し、ドイツのマイセンや、日本に絵付を伝えた中国の景德鎮にまで、影響を与えたという。

元禄時代(1688年~1704年)、絵付はさらに鮮やかに、金を焼き付けた「金欄手」様式がヨーロッパを魅了。各国の宮殿を豪華に飾ることになった。

今年も生音+生配信
 サマーミュージア
 川崎が夏音に染まる19日間

フェスタサマーミュージア KAWASAKI 2021

ホール
座席券
発売日 5/13(木) WEB先行発売
5/20(木) 一般発売

MUZA
KAWASAKI
SYMPHONY HALL



Bach



Mozart

みんな大好き夏音。
 サマーミュージア



Beethoven



Mahler

ミュージア川崎シンフォニーホール

主催:川崎市、ミュージア川崎シンフォニーホール(川崎市文化財団グループ) 後援:川崎市教育委員会、公益社団法人日本オーケストラ連盟 J-WAVE 81.3FM、OTTAVA
 映像・音響制作:YouClassics 配信協力株式会社ぶらあほホールディングス、エヌ・ティ・ティ・スマート・コネクト株式会社

詳しくは「サマーミュージア」検索
 チケットのお申込み・お問合せ
 TEL 044-520-0200(10:00~18:00)

7/22(木・祝)~8/9(月・振休)



(公演詳細はこちら)



「陶山神社」。鳥居や狛犬、灯籠など、境内には名工たちによる磁器製の作品が奉納され、まるで磁器美術館。御朱印帳も磁器製で、神職が手作業で奉製するという。



李参平が磁器の原料となる陶石を発見した「泉山磁石場」(国指定史跡)(上)。有田町には窯元の煙突がそこに立ち、やきものの町らしい風情がある(下)。



陶祖、李参平による 日本磁器の誕生

有田焼の始まりは、豊臣秀吉の朝鮮侵攻の時代にさかのぼる。慶長3(1598)年、佐賀藩の藩祖、鍋島直茂は、秀吉の死によって朝鮮から撤退する際、現地の陶工たちを連れ帰って製陶を行わせた。陶工たちのリーダー的存在であった金ヶ江三兵衛(通称、李参平)は、藩内各地で磁器の原料を探し続け、1600年初頭有田に入り、泉山で良質で豊富な陶石を発見。白く硬い陶石から、有田焼の特徴である滑らかな白磁が誕生した。

以降、有田焼は、佐賀藩の財政を支える一大産業となり、日本を代表する伝統工芸品の一つとして発展していく。それは、ひとえに朝鮮からやってきた陶工たちのおかげと聞いていいだろう。有田町大樽にある、明暦2(1656)年ごろの創建と伝わる陶山神社(とうざんとも読む)には、大正6(1917)年、有田焼創業300年を記念して、相殿神として鍋島直茂公を合祀、「陶祖李参平の碑」が奉られた。また、350周年には、李参平が陶石を発見した泉山磁石場近くに、陶工たちに感謝の意を込め、トンバイ塀を使った「先人陶工の碑」を建立。登り窯の内壁に用いたトンバイ(レンガ)の一つ一つが、先人たちの汗と苦勞を語る。

世界的な陶磁コレクションを誇る 佐賀県立九州陶磁文化館



肥前をはじめ、九州各地の陶磁器や現代陶芸作家の作品を収集・展示する、やきものの美術館。江戸時代に海外輸出した古伊万里を堪能できる「蒲原コレクション」(有田町所蔵)、江戸時代の有田焼を集めた「柴田夫妻コレクション」、そして人間国宝や現代作家による作品を紹介し、九州の陶磁文化を余すことなく披露する。「有田焼からくりオルゴール時計」が30分ごとに音楽で時を告げ、「カフェテラス」では、古伊万里の器で飲み物や軽食を楽しむこともできる。



Schedule

4/29(祝)~5/9(日)	第117回 有田国際陶磁展
7/28(水)~8/9(祝)	第42回 九州新工芸展
8/21(土)~8/29(日)	第20回 伊万里・有田焼伝統工芸士展
8/31(火)~9/5(日)	第30回 陶千坊展
9/18(土)~9/26(日)	第37回 有田陶交会展
10/8(金)~12/12(日)	企画展「寄贈品名品選」(仮)

THE KYUSHU CERAMIC MUSEUM
佐賀県立九州陶磁文化館

☎0955-43-3681 佐賀県西松浦郡有田町戸杓乙3100-1 <https://saga-museum.jp/ceramic/>
開館時間/9時~17時 休館日/月曜(祝日、振替休日の場合は翌日)、年末年始(12/29~1/3) 入館料/無料
※2022年2/1(火)~3/31(木)は館内工事のため休館。その他、臨時休館、追加イベント日など詳細はHPで確認を



四百年の歴史が いつも身近を彩って

1991年、国の「重要伝統的建物群保存地区」に選定された有田内山の町並み。



多様になったライフスタイルでも、身近な有田焼。

毎年ゴールデンウィークに開かれる「有田陶器市」。日本各地から100万人を超えるファンが詰めかけ、海外からの観光客も。※2021年は新型コロナウイルスの感染状況により、中止・変更の可能性もあり



名品もふだん使いも 日々の暮らしに

町中に点在する高い煙突が示すように、有田には現在も、百軒以上の窯元があり、400年余の伝統が脈々と受け継がれている。内山地区の東西2kmにわたる町並みには、19世紀初めに「有田千軒」とも呼ばれたほどの、磁器生産で栄えた名残りがあふれる。文政11（1828）年の大火で内山地区一帯は焼失したが、財力のある豪商たちの力で、みごとに復興したという。現在の姿は、この時の町並みが基盤になったもので、多くの町屋が残されている。

鎖国が解けた明治時代には、洋風建築も建つようになり、和洋が融合した独特の町並みが生まれた。ガラスが普及した昭和時代には、町屋にもショーウィンドーが設けられ、思い思いのディスプレイが楽しめるようになった。ショーウィンドーは、そのときどきの有田焼を伝える小さなミュージアムでもある。

有田焼が庶民の手に届くようになったのは、19世紀になってからというが、いまでは誰もが、観賞用に、贈答品に、ふだん使いにと気軽に愛好できる。伝統的な名品から、初期伊万里の様式にならった日用品、有田焼の風情を残しながらも新感覚のインテリア小物など、有田焼の世界は広がった。さらに強化磁器の開発によって、病院や福祉施設、学校給食の食器としても使われるようになり、やきものの手ざわりが癒しをもたらす。



界 霧島 (鹿児島県・霧島温泉)

神話が息づく高千穂峰の中腹に建ち、全ての客室から桜島を見晴らす絶景の湯宿。



界 別府 (大分県・別府温泉)

時と共に表情を変化させるドラマティックな温泉街に逗留する。



界 阿蘇 (大分県・瀬の本温泉)

カルデラの息吹を感じる大自然に包まれる12棟の離れで湯浴み。

界は、星野リゾートが
全国に展開する
温泉旅館です。

界 ポルト (2022年1月開業)

界 由布院 (2022年夏開業)

界 別府 (2021年6月開業)

界 阿蘇

界 霧島 (2021年1月開業)

詳しくは▼
<https://kai-ryokan.jp>

星野リゾート 界



ツヴィンガー宮殿を再現し、幕末から明治にかけて輸出された有田焼を展示する「有田ポーセリンパーク」。広大な敷地には、有田焼工房・登り窯・展示館・飲食店・土産店も。※現在、コロナ禍において、有田焼工房・土産店・観光酒蔵のみ営業。有田焼展示室・飲食店は休業中

☎0955-41-0030

佐賀県西松浦郡有田町戸矢乙340番地28



有田焼を用いた、駅弁「有田焼カレー」と「有田焼プリン」。有田ならではのぜいたくな趣向が、地元のみならず遠来の客をも喜ばせる。



宮殿内の展示室。一番右は、明治時代にウィーン万博に出展された、高さ182mの大花瓶。※現在、休業中



有田ポーセリンパークの敷地内、手びねりやろくろ、絵付けなどの陶芸体験ができる「有田焼工房」。

見学、体験、 使って味わう楽しさ

有田は小さい町ながら、粒ぞろいのミュージアムがそろっている。肥前をはじめ九州各地の陶磁器や現代陶芸作家の作品を展示する、佐賀県立九州陶磁文化館。明治時代から昭和初期の有田焼を収蔵する有田陶磁美術館。泉山磁石場に隣接する有田町歴史民俗資料館。そのほか、窯元がもつ古陶磁の資料館や製磁会社が運営する美術館など、それぞれが有田焼について雄弁だ。

有田焼が西洋を魅了した様子は、「有田ポーセリンパーク」に見てとれる。黒髪連山を源流にする有田は、清らかな水に恵まれ、酒造が多い。そのことから、ここは「酒と器」をテーマにし、ドイツ、ドレスデンのツヴィンガー宮殿を再現。かつてヨーロッパに渡った有田焼の名品を披露している。敷地内には、やきもの体験ができる工房があり、有田焼や希少な地酒を売る店、レストランを併設。酒と器の楽しみを味わうこともできる。

器といえば、料理。町内の寿司店、日本料理店、カフェレストラン、洋食レストランの4店舗では、「有田焼五膳」として、五つの器に五つの料理法の鶏肉料理でもてなす。そして、駅弁も有田焼の器を使った「有田焼カレー」。お菓子も有田焼にこだわって、プリンやクッキーが有田焼の器に入ったり、絵付のようなアイシングをまったり……。有田を訪れたら、とことん有田焼にはまってしまうそうだ。

写真協力／有田観光協会、佐賀県立九州陶磁文化館、有田ポーセリンパーク

効率的に学ぶ! 大人のためのオンライン資格講座



同校センターでは、「パラレルキャリア」「セカンドキャリア」に役立つ資格講座を、Web講座(オンデマンド動画)と資格指導のプロによる生講義(Zoom)のハイブリッド型で開講。受講期間終了後も受験直前までオンデマンド動画による学習が可能。

Information

- <4/23締切> 試験対策講座
- ・日商簿記3級 20,000円
- ・3級FP技能士 25,000円
- ・2級FP技能士 50,000円
- ・宅建士 75,000円
- ・行政書士 100,000円

知性と理性を備えた
心豊かな女性の育成



駒沢女子大学

駒沢女子大学大学院

駒沢女子短期大学

駒沢学園女子高等学校

駒沢学園女子中学校

駒沢女子短期大学付属 こまざわ幼稚園

桐蔭学園トランジションセンター／桐蔭横浜大学 地域連携・生涯学習センター

☎045-975-2100(担当: 武田、信岡) 横浜市青葉区鉄町1614

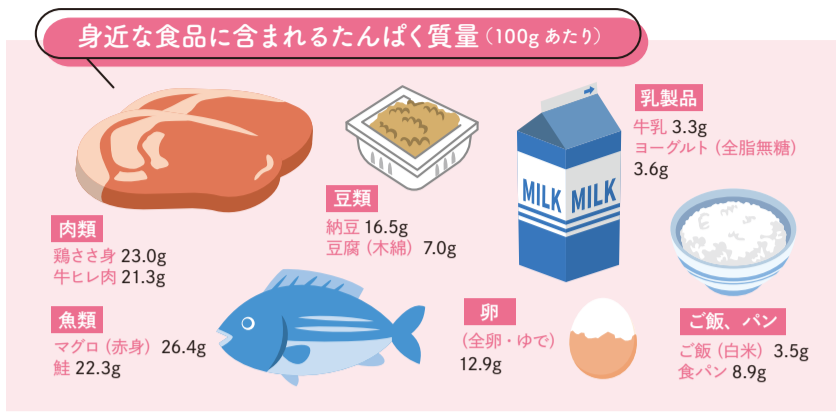
申し込み: <https://www.toin-sgc.com> 問い合わせ: transition@toin.ac.jp

学校法人 駒澤学園

〒206-8511 東京都稲城市坂浜238番地
TEL 042-331-1911 <https://www.komajo.ac.jp/>

京王相模原線「稲城駅」・小田急線「新百合ヶ丘駅」より小田急バスにて駒沢学園下車





※文部科学省・食品成分データベースより

新連載 // 一番の財産は健康だ

なにはともあれ「健康」

自分の健康に自信はあるだろうか。美味しいものを味わうにも、旅を楽しむにも、まずは元気な体がないと始まらない。今号から、「人生まだまだこれから！」のリッシュ世代に合った健康に関する気になるトピックをキーワードとともに取り上げていく。日々の生活に取り入れ、健康な体を手に入れよう。

たんぱく質は多数のアミノ酸が繋がったもの。食事で取ったたんぱく質はいったん体内でアミノ酸に分解され、数や配列を変えて再合成し、その人の状態に応じて必要なたんぱく質に組み替えられるのです。

たんぱく質は「カラダの素」
たんぱく質は炭水化物(アールコールを含む)、脂質と並ぶ「エネルギー産生栄養素」の一つです。筋肉や骨、臓器、血液、皮膚、髪など体をつくるだけでなく、酵素や抗体、ホルモンなどの材料として、さらにはエネルギー源としての役割も担っています。たんぱく質は筋肉層の割合に左右されるので、筋肉量が多い人ほど体内のたんぱく質量も多いといえます。

Q たんぱく質について教えてください。
たんぱく質は炭水化物(アールコールを含む)、脂質と並ぶ「エネルギー産生栄養素」の一つです。筋肉や骨、臓器、血液、皮膚、髪など体をつくるだけでなく、酵素や抗体、ホルモンなどの材料として、さらにはエネルギー源としての役割も担っています。たんぱく質は筋肉層の割合に左右されるので、筋肉量が多い人ほど体内のたんぱく質量も多いといえます。

Q 一日にどのくらい取ればいいのでしょうか。
50歳以上の男性で65g(65歳以上は60g)、女性は50g程度

たんぱく質の上手な取り方
意識を持つことが大切です。

Q 取るときに気を付けることはありますか。
現代の日本人のたんぱく質摂取量は足りていますが、偏った食べ方を続けると不足する恐れがあります。朝はパンとコーヒー、昼は麺類だけで済ませていませんか。不足すると抜け毛や割れ爪など全身に影響が出るほか、不足分は筋肉を分解して補おうとします。最近では糖質を減らそうと主食を食べない人も多いのでは。足りないエネルギーも筋肉を分解して作られますから、たんぱく質不足は筋肉の減少につながるといえます。だからといって取りすぎは腎臓に負担がかかる場合も。多く取るといふより「減らさない」という意識を持つことが大切です。

たんぱく質を取っても動かなければ筋肉にはなりません。筋力トレーニングも大事です。行動が制限される今だからこそ、食生活を見直して心身の健康に努めましょう。

たんぱく質を取っても動かなければ筋肉にはなりません。筋力トレーニングも大事です。行動が制限される今だからこそ、食生活を見直して心身の健康に努めましょう。

たんぱく質を取っても動かなければ筋肉にはなりません。筋力トレーニングも大事です。行動が制限される今だからこそ、食生活を見直して心身の健康に努めましょう。

※厚生労働省『2020年版日本人の食事摂取基準』

今号のキーワード

たんぱく質

取りすぎない、減らさない
リッシュ世代の「たんぱく質」
健康な体づくりに欠かせないのが適切な栄養を取ること。
その中でも今回は、「たんぱく質」に注目し、その働きや取り方のコツを専門家に伺った。

お話を伺ったのは…
駒沢女子大学
人間健康学部 健康栄養学科教授
西村一弘 先生
PROFILE
管理栄養士の育成のほか、研究や講演、病院の運営・顧問などを通して健康づくりをサポート。
公益社団法人 日本栄養士会常任理事、東京都栄養士会会長
駒沢女子大学 HP:
<https://www.komajo.ac.jp/uni/>



パリ発 **オーガニックスーパー** **バイオセボン**

私の毎日をちょっと楽しくする
「オーガニックを日常に」をテーマに
「新鮮な生鮮食品」と「日常使いできる品揃え」が人気!

店内には有機野菜をはじめ、人気の直輸入品・和食材のほか、ドライフルーツやナッツの量り売りも♪

▶ **たまプラーザ テラス店(3/11(木)OPEN!)**
住所 :〒225-8535 神奈川県横浜市青葉区美しが丘 1-1-2
たまプラーザ テラス ゲートプラザ 1階
営業時間:10:00-21:00

▶ **新百合ヶ丘店**
住所 :〒215-0021 神奈川県川崎市麻生区上麻生 1-19
イオン新百合ヶ丘店 2階
営業時間:9:00-22:00

詳しくはオフィシャルサイトで **バイオセボン** 検索

良質なたんぱく質を伝統食「納豆」で

創業75年を迎える麻生区の納豆メーカー。独自製法の納豆はふっくらと甘みのある昔ながらの味わい。「北海道小粒納豆」は、納豆では世界初のモンドセレクション優秀品質金賞受賞。納豆が苦手な方に好評な「しそり納豆」や調理食材に便利な「ひきわり納豆」なども。オンラインストア「豆の蔵」でも購入可。

● 北海道小粒納豆(写真) 45g×3パック 180円
● しそり納豆 40g×3パック 170円
● ひきわり納豆 45g×3パック 158円
ほか多数取り揃え

株式会社カジノヤ ☎0120-457700
川崎市麻生区岡上488-1 受付時間/平日9時~17時 <https://www.kajinoya.co.jp/>

「筋トレ」に年齢は関係ない！
 疲れやすい、最近転びやすくなったといったことが増えているなら、それは筋肉が減っているサインかもしれません。筋肉が付けば代謝がよくなり、冷えやむくみなどの症状が軽減できます。リッシュ世代が鍛えるべきは下半身。自分の体重のみ(自重)を使った筋トレは、自宅で気軽にでき、椅子や壁などを利用して負荷を軽減するなど、無理なく続けられます。筋トレに年齢は関係ないと心得て、習慣にしましょう。いくつになっても筋肉は付きます！



お話を伺ったのは…
 パーソナルトレーナー、
 加圧トレーナー
新津 勇人 先生

PROFILE

リッシュ世代のトレーナーになって4年。生徒は平均40～60歳の女性が多い。中には膝を治したい83歳男性や、山に登る目的の70歳女性も。ブログもチェック。
<http://popfit.tokyo/category/diet/>

簡単！自重トレーニングで筋力UP！

たんぱく質を取るとともに「筋トレ」を行うことで、効率良く筋肉を付けよう。リッシュ世代に向けておすすめの「筋トレ」をパーソナルトレーナーに伺った。

≡ まず鍛えるべきは**下半身**！ 無理なく「**続ける**」ことが大切 ≡

Point ① すべて10回×2～3セット、毎日やる必要はなく、週2、3回がベスト。
※痛みを感じたら無理をしないこと

Point ② トレーニングしている部位(部分)を意識して行うことが大切。

Point ③ 朝や運動後30分～1時間にたんぱく質を取るのがおすすめ。

背中・腹部をスッキリと

4 背中
<肩甲骨>

床にうつ伏せになり、前に伸ばした肘を骨盤に向かって真っすぐに引く。



ポイント
 頭をあげない。引いたら動作を一瞬止める。つま先は地面に付けたまま行う。

5 腹筋
<下腹部>

床に仰向けになり、おしりの下に手をいれ、足を持ち上げる。



ポイント
 頭は引いたまま、腰を反らないように気をつける。膝を曲げると負荷は軽くなる。

下半身強化

1 スクワット
<もも前・もも裏・おしり>

足幅は肩幅より広めに開き、胸を張っておしりをゆっくり上下する。

ポイント
 おしりをしっかり後ろに突き出すこと。重心の7割はかかとに、つま先と膝は同じ向きに。



椅子の背につかまって行ってもOK。

2 ランジ
<おしり・内もも>

足を前後に開きゆっくり上下する。

ポイント
 重心は前足のかかとに8割、後ろ足に2割。膝とつま先の向きは一緒になるように。体を少し前傾させる。椅子の背につかまって行っても。



上がるときに、かかとで地面を押し込む。

3 ヒップリフト
<おしり・もも裏>

床に仰向けになり足は少し開き、おしりをゆっくりと持ち上げ3秒とめる。



ポイント
 おしりの穴をぐっとしめるイメージで、手のひらは上向きに。膝が内側に入らないように注意。

たんぱく摂る、からはじめよう。



meiji

足りてる？たんぱく質
 タンパク
TANPACT

たんぱく質
 乳たんぱくIN 1日+10gからはじめよう

あれこれ健康トピックス

一番の財産は **健康** だ



今号からスタートした「なにはともあれ健康」特集。
 続く本ページも、もちろんキーワードは「健康」。
 健やかな暮らしをサポートする商品やサービスで
 生き生きとした毎日を。

砂糖不使用オーガニック古代小麦パン



小麦本来の甘みを感じられる古代小麦「アインコーン」を100%使用したパンがおすすめ。品種改良や遺伝子組み換えをしていない小麦は、ルチンほか各種ミネラル、食物繊維が豊富。マクロビオティック商品(写真右)は葉山の老舗料亭「日影茶屋」から誕生したもので、化学調味料・保存料・合成着色料・香料・白砂糖不使用。健康的な食の提案をしてくれる店主との会話も楽しんで。



ケルン
 ☎044-951-0533
 川崎市麻生区万福寺1-16-4
 ☎9時~19時
 ☎日曜、祝日(営業の場合もあるので要確認)



Menu

- アインコーンブレッド(各種) 486円
- カムート小麦パン(各種) 486円
- マクロビスープ (コーンスープ・ミネストローネ) 388円

羽毛ふとんリフォームで新品同様の寝心地に



毎日愛用しているふとんの羽毛が飛び出してきた、ふくらみがなくなった、洗った事がないので衛生面が気になるなどのお悩みには、羽毛ふとんのリフォームがおすすめ。同店では羽毛診断士が1枚ずつ丁寧に確認、中の羽毛の状態をチェックしてリフォームする。リフォーム希望で、自宅へのふとん受け取りサービスも。一つの物を大切に使うことでサステナブルな暮らしを。



西川寝具専門店
SLEEP SQUARE
 ☎044-965-3081 川崎市麻生区上麻生1-4-1 新百合ヶ丘エルミロード4F
 ☎10時~20時 ☎エルミロード休館日
 ㊟あり <http://www.sleepsquare.jp>



Menu

- 羽毛ふとんのリフォーム ※足し羽毛200g込
- ・通常コース 30,800円~
- ・ロイヤルスターコース(ゴアテックスの生地使用) 73,700円~
- 羽毛ふとんの丸洗い 9,680円

よこはまウォーキングポイントで“お得に”健康づくり!



横浜市健康福祉局では、歩数に応じてポイントが貯まる「よこはまウォーキングポイント」事業を、民間事業者と共同で実施。ポイントによって商品券や健康グッズが当たる抽選に参加できる。ウォーキングは、コロナ禍の状況でも3密を避けながら手軽に取り組み、一人や少人数でも行える新しい生活様式に適した運動。毎日の健康づくりに、ウォーキングが楽しくなる「よこはまウォーキングポイント」を活用しよう。

Information

歩数に応じてポイントが貯まり、抽選で商品券や健康グッズが当たる。

対象：18歳以上の横浜市在住・在勤・在学者
 参加方法：歩数計かアプリで参加

歩数計で参加する場合は、専用歩数計をプレゼント(1名1回。送料610円のみ負担)。ウォーキングポイントのリーダー設置店で歩数を送信すると、ポイントが付与される。アプリで参加の場合は、「よこはまウォーキングポイント」で検索し、ダウンロード(無料)。
 ※詳細はHPで確認を

よこはまウォーキングポイント事業(YWP)事務局 <https://enjoy-walking.city.yokohama.lg.jp/walkingpoint/>
 ☎0570-080-130 / 045-681-4655 受付時間 / 9時30分~17時30分 ☎土・日曜、祝日

終の棲家は富士山と丹沢系を仰ぐ

都心まで1時間の 関東の穴場オアシス 秦野



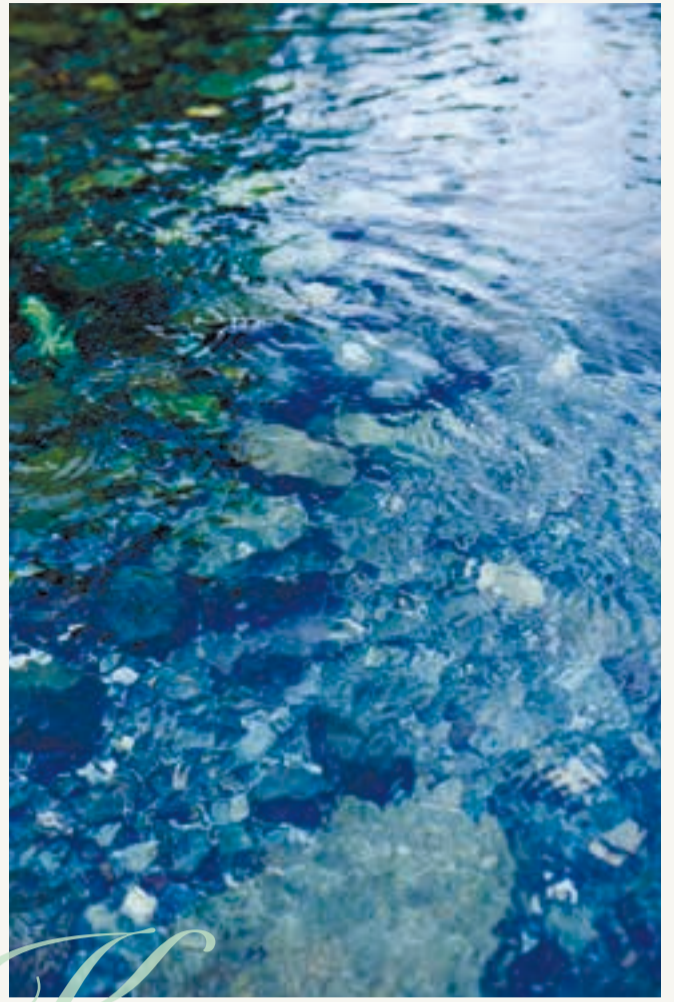
水無川、葛葉川、金目川が流れる水の豊かなこの地は、はるか縄文の昔から人々が集落をなして住んでいたという。丹沢の山から流れる水無川



秦野は都心からも近く、富士も間近に望めるロケーション

水の恵みは自然からのおくりもの

新百合ヶ丘駅から約40分、小田急線の秦野駅を降りると、北に丹沢連峰、南は渋沢丘陵のなだらかな起伏が横たわる景色が広がる。秦野盆地には、丹沢山地で育まれたミネラル豊富な水がこんこんと湧き出し、点在する湧水群は、名水百選に数えられる。水無川、葛葉川、金目川が流れる水の豊かなこの地は、はるか縄文の昔から人々が集落をなして住んでいたという。丹沢の山から流れる水無川



水の透明度で気分も爽やかに

Sun City Kanagawa

70歳からの新しいライフスタイルのご提案です

住

快適な住空間

居室はすべて上質なりゾートホテルを感じさせるしつらえ。共用の大浴場をはじめ、温水プールやダンスホールなども用意され、生活に彩りと健康を加えてくれる。

食

健康に配慮した食事

高級料亭、ホテルなど豊富な経験と確かな腕を持つ一流の職人たちが、専属の栄養士と連携し、健康に配慮した食事を専用ダイニングで提供。事前予約なしで2~3種類から選べるセレクトオーダーを採用。

基

安定した経営基盤

経営は、資本金120億円、約100社が出資する「ハーフ・センチュリー・モア」。20年以上に渡る安定の運営実績と共に、開設以降も入居率95%以上を堅持し続けている。家賃前払い方式なので永く暮らすほどお得に。

介

介護棟が併設

敷地内には介護棟を併設。万が一、認知症や常時介護が必要となった場合には、追加費用の負担なく移り住みが可能となっている。

医

充実した医療ケア

館内に診療所(別法人^{*1})を併設。また24時間常駐する看護スタッフが協力医療機関^{*2}と連携し、速やかに対応。



*1 秦野メディカルクリニック

主な診療科目: 内科

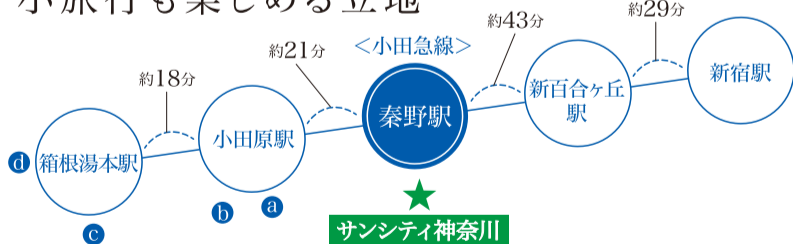
協力内容: ご入居者の健康管理、診療

*2 聖マリアンナ医科大学病院

主な診療科目: 呼吸器内科、循環器内科、脳神経外科、皮膚科、他

協力内容: 高度医療を必要とする場合の入院、治療

小旅行も楽しめる立地



a. ミナカ小田原



b. 小田原城



c. 湯本富士屋ホテル



d. 箱根湯寮

『送迎付』個別相談会開催 参加無料 完全予約制 【期間中無休】

ご入居に伴う自宅売却、資金計画、身元引受、荷物整理など様々な問題へのご相談も承っております。どうぞお気軽にお問い合わせください。

日程 **4/19(月)~5/16(日)** 時間 **一部 11:00~ 二部 14:00~**

場所 **現地(送迎付)**

ご来館方法の詳細につきましてはお問い合わせ時にご案内いたします。

※自宅もしくは最寄駅からタクシー送迎有

※自家用車の来場可

[入居時自立 満70歳以上]

サンシティ神奈川

介護付有料老人ホーム
〒257-0013 神奈川県秦野市南が丘4-4

相談会のお申し込み、
お問い合わせは右記フリーダイヤルより

0120-341-043
受付時間/9:00~17:00 土日もお電話を受け付けております。

【サンシティ神奈川施設概要】■居室数/ 355室(38.46㎡~95.89㎡) 介護居室(一時介護室含む) 60室75床(18.48㎡~58.27㎡) 1~2人室 ■開設/平成8年6月 ■事業主体・運営管理/㈱ハーフ・センチュリー・モア ■返還金制度/あり ■土地・建物の権利形態/事業主体非所有 ■入居金(非課税)/ 2,575万円~ 6,874万円 二人入居の場合は、追加入居一時金700万円が加算されます。 ■管理費(税込)/一人入居107,800円・二人入居157,300円(共用部分等の光熱水費、維持管理費、事務費、事務管理部門・生活サービス部門の人員費に充当) ■食費(税込)/64,080円(一人当たり)(3食30日分を召上がった場合の金額) ■健康管理費(税込)/550万円(一人当たり) ■居住の権利形態/利用権方式 ■利用料の支払い方式/ 選択方式 ■入居時の要件/入居時自立、満70歳以上の方(二人入居の場合はお二人とも満70歳以上) ■類型/介護付有料老人ホーム(一般型特定施設入居者生活介護) ■介護保険/ 神奈川県指定介護保険特定施設、神奈川県指定介護予防特定施設 ■居室区分/全個室(夫婦等居室含む・介護居室及び一時介護室は相部屋あり) ■介護にかかわる職員体制/1.5:1以上 ※2020年11月現在 ■広告有効期限 2021年5月末日

一軒家レストランで味わう厳選地場牛



内閣総理大臣賞受賞の遠州夢咲牛、超希少ブランドの伊豆牛、富士山麓で育てられた静岡県産あしたか牛のほか、自社農園栽培の野菜や伊東港直送の新鮮な魚介など地産地消にこだわったメニューが味わえる。木目が美しいウッドリバーテーブルが配された空間で、記念日や特別な人との食事を楽しみたい。ロールスロイスなどの無料送迎が人気(伊東市内のみ、前日までに要予約)。



伊東
ステーキハウス金井 伊豆高原店
 ☎0557-35-9105
 静岡県伊東市十足614-143
 ㊟10時~15時/17時~21時 ㊟火曜
<https://irifuneinc.com>

Menu

- ランチ限定 伊豆鹿のパスタセット 2,380円
- ランチ限定 伊豆野菜とあしたか牛ステーキセット(要Web予約) 7,150円
- 伊豆牛厳選コース 15,180円
- 金井スペシャルコース 27,500円

明治から続く名店で、天重と新鮮魚介を



サクッとした食感と特注ゴマ油の豊潤な香りをまとった大ぶりのエビ。食べ応え抜群の天重は、同店伝統の名物だ。創業は明治26年。相模湾の新鮮魚介を使った日本料理の名店としても知られ、寿司や刺身、煮付けなどの一品料理から定食まで多彩にそろう。建物は国の有形登録文化財に指定され、趣ある佇まい。会食や宴会の席には、2階の座敷で堪能できるコース料理(要予約)を。



小田原
国指定登録有形文化財 のれんと味 だるま料理店
 ☎0465-22-4128
 神奈川県小田原市本町2-1-30 ㊟11時~20時(L.O.)
 ㊟無休 ㊟あり JR・小田急線小田原駅から徒歩8分
<http://www.darumanet.com/>

Menu

- すし 1,320円~
- 天丼(お椀・香の物付き) 1,870円~
- おさしみ・天ぶら定食 1,980円~

旅も

気の向くままにふらり、
 思いがけない楽しみに出会う
 そんな旅に出かけませんか



小田原の新鮮なネタで握る寿司で一期一会を



小田原駅すぐ、ミナカ小田原内にある回転寿司店。小田原漁港で毎朝一番に水揚げされた四季折々、多彩な種類の鮮魚を職人の厳しい目で吟味し、一貫一貫熟練した技で握る寿司が魅力だ。全国各地の旬の魚も楽しめる。回転寿司ならではのリーズナブルな価格もうれしい。おすすめは、マグロ、アジ、サーモンなどの北條五貫や本日の活貝三貫。旬の味を堪能して。



小田原
回転寿司 北條
 ☎0465-46-6660
 神奈川県小田原市栄町1-1-15 ミナカ小田原3F
 ㊟11時~22時(L.O.21時30分) ㊟ミナカ小田原休館日
 JR・小田急線小田原駅直結
<https://www.kaitensushi-hojo.com/>

Menu

- 本日の活貝三貫 850円
- 北條五貫 850円
- 本日の地魚三貫 430円
- 特上三貫 850円
- こぼれシラス軍艦 580円
- マグロあら煮 360円



箱根名物 **湯葉丼**

ふわり、ほっこり、湯葉丼で笑顔に。

箱根湯本駅
 箱根登山鉄道
 消防署
 セブンイレブン

「湯葉丼」 達吉

tel.0460-85-5148
 神奈川県足柄下郡箱根町湯本696
 営業時間 11:00~18:00 火曜日定休

採れたていちごを使った贅沢なスイーツ



2020年麻生区早野にオープンしたいちご農園 Slow Farm。都市近郊でいちご狩りが楽しめる評判だ。甘さ、香り、みずみずしい完熟いちごは格別な味わい。4/29(祝)、ファーム横にパティスリー Slow Sweetsがオープン。収穫したいちごは、すぐにキッチンに運ばれるので新鮮。農園パティスリーだからできる、採れたて、焼きたてにこだわったスイーツを堪能したい。



Slow Sweets

☎044-322-9492
川崎市麻生区早野246
🕒10時~17時(月曜) ㊟あり
<https://www.slowfarm.jp/sloowsweets>



Information

- 3日かけて作るいちごのフィナンシェ
- ショートケーキ
- 黒川卵のプリン

名店街

上質なひとときを演出する
選りすぐりの名店をラインナップ。
いつもの暮らしをより豊かに



1957年創業の補聴器専門店

たまプラーザ駅徒歩5分にオープンしたリオン補聴器センター。認定補聴器技能者がアドバイスフィッティングアフターケアを行う。補聴器は買って付けるだけでは聞こえるようにはならない。対面にて聞こえに合わせて調整が必要。

たまプラーザ
リオン補聴器センター

☎045-530-5196
横浜市青葉区美しが丘5-2-14
たまセンター第2ビル1F
🕒10時~18時30分 ㊟日曜、祝日
<http://k-rionet.jp>



Menu

- プレミアム(片耳) 200,000円(非課税)

名店が生み出す京懐石を自宅のもてなしに

なだ万で修業を積んだ後、40年近く日本料理一筋の板長が「医食同源」をポリシーに、旬の食材を生かし、おいしさと健康面を両立させた美食を作り上げる。有吉の味を自宅で味わえる懐石弁当は、お節句やお祝いにおすすめ。



Menu

- お祝い弁当 6,800円
- 月替のおすすめ 5,500円

懐石料理 有吉

☎045-902-0335
横浜市青葉区もみの木台6-8
🕒11時30分~14時/17時~20時30分 ㊟木曜 ㊟あり
<http://www.ariyoshi.com/>



上質な畳で毎日の暮らしに癒しを

創業31年目の「古林畳店」。厳選した国産イ草を使用した確かな技術が評判。畳替えの目安は畳のくずが服に付く、へりのすりきれなどの状態を見つけたときがベスト。ペットがいる方には和紙畳がおすすめ。見積りも無料。

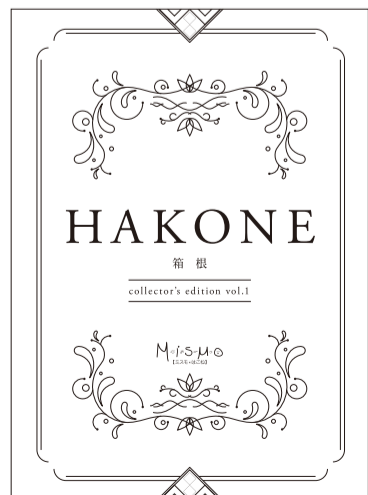


Menu

- 一般家庭用量表(熊本産) 8,580円
- 高級畳表 10,450円

古林畳店

☎0120-10-7834
川崎市麻生区王禅寺西3-7-15
🕒7時~17時
<http://www.furu-tatami.com>



1,650円(税込)

箱根ファン必見!
お家で旅気分を味わえる本ができました!

『HAKONE collector's edition vol.1 (ミスモ箱根・愛蔵版)』

プレミアムフリーマガジン『ミスモ箱根』の約2年分(2019年~2020年)の巻頭特集を中心に、選りすぐりの特集や連載を一冊にまとめました。

5月上旬 神奈川県、東京都内の主要書店、ネット、ミスモ編集部などにて発売予定

Mi*Mo
【ミスモ・はこね】

アンナこんな記 ⑦ 悩ましき宝石物語

荻野アンナ

もう10年以上前のことになる。パーティーである女優と話す機会があった。

「その首飾り、素敵ですね」
彼女は一瞬きょとんとしてから笑い出した。

「ネックレスのことですね」
世代の差を感じさせられた。

モーパッサンに、その名も『首飾り』という短編がある。マチルドは美人だが普通の家庭に生まれた。持参金が払えないから、玉の輿とはいかず、公教育省の小役人と結婚した。平凡な生活がいたたまれないマチルドのために、夫は省のパーティーの招待状を手に入れた。ところが彼女には、ドレスにつける宝石がない。

夫の入れ知恵で、彼女は金持ちの友人からダイヤモンドの首飾りを借りた。パーティーの夜は大成りだったが、家に戻ったところで、夫妻は首飾りの紛失に気づく。八方手を尽くしたが見つからず、似た商品を買って友人に返した。その借金を返済するのに、夫妻は馬車馬のように働く10年間を過ごした。ようやく自由になったマチルドは、散歩の途中で例の友人に出会う。初めて経緯を話したところ、友人は仰天して、宝石が偽物だったことを明かす。

なって仕方がない。彼女は無駄だった10年の重みに押しつぶされるのか、それとも前向きに受け止められるのか。ほぼ同時代の夏目漱石は、オチが残酷すぎると、この作品を評価しなかった。しかし落語のオチも似たようなものだと思えば、人情漸に近いと言えなくもない。

『首飾り』ほど深刻ではないが、宝石に関わると似たような体験は避けがたい。新刊の小説『老婦人マリアンヌ鈴木部屋』(朝日新聞出版)のネタにもしたが、私は還暦を過ぎた頃から、光る石を集める趣味を持つようになった。鉱石でも良いのだが、近所の商店街で手軽な宝石を漁ったりもする。ある時ショーウィンドウに釘付けになった。大小3つのオパールがひとつの指輪にまとまっている。しばらく眺めていたら店の人に声をかけられ、気がつくときカードを切っていた。

定価の半額というのも魅力だった。のちに宝石の本で知るのだが、値打ち品をうたう店は、それだけで注意したほうが良い。さらに宝石関係の雑誌のオパール特集号で、衝撃の事実が判明する。石を丸々使った場合は、指輪の裏から石が見える作りになっている。裏がふさがっていると、「ダブレット」や「トリプレット」の可能性がある。紙の

ように薄く切断した石にガラスなどを載せて、かさ増しをしているのだ。

問題の指輪は、大きな石の裏は開いている。小さな2つはふさがっている。石が小さ過ぎて、裏を開けられなかったのかもしれない。さもなくば、かさ増しである。悩ましいので、宝石フェアがあるとその指輪を着用し、プロの意見を聞いてみた。意見は分かれた。最終的に納得した一言がある。

「剥がさないと、ちよっと分かりませんね」
専門の鑑定機関に頼むという手もある。しかし結果によっては、マチルドと同様にズッコケかねない。知らぬが仏、と指輪を愛用して今に至る。

おぎの あんな

1956年、神奈川県生まれ。小説家、慶應義塾大学文学部教授。『青い水』で芥川賞(91年)、『ホラ吹きアンリの冒険』で読売文学賞(2002年)、『蟹と彼と私』で伊藤整文学賞(08年)を受賞。『ラブレールで元気になる』、『殴る女』、『カシス川』ほか著書多数。最新刊は、『老婦人マリアンヌ鈴木部屋』(朝日新聞出版)。



玉のよこやま 安閑天皇物語

松本司

春日若宮おん祭の謎 (一)

—春日赤童子のこゝと

松本司

平安末期、洪水・飢饉・悪疫が蔓延した。このとき関白藤原忠通が勅許を得て始めたのが、春日大社本殿の下手に佇む若宮社のおん祭である。十二月十七日のおん祭当日は、午前零時からすべての灯火が消された境内を「お旅所」へ遷幸が行われ、童子による東遊の舞や猿楽などが奉納される。事の性格上、表ざたにはなっていないが、祭の目的を巡って神社側と少なからぬ研究者との間で大きな見解の相違がある。おん祭は、崇り神を鎮める御霊祭か、否か。

地主神が新来の藤原氏の氏神の傘下に入った背景に不穏な影を見る。例えば、万葉集研究の新たな地平を拓いた、上野誠奈良大学教授は次のように述べる。

〔春日若宮のおん祭〕の(お旅所)は黒木造りである。日常に使用される建造物において、黒木・荒木が使用されることはまずないので、初めておん祭のお旅所を見た時、筆者はこれを異様に感じた。(『古代日本の文芸空間—万葉挽歌と葬送儀礼—』)

神社側は御霊祭であることを否定し、「若宮様は藤原氏の御子神であり、若々しい力で災難を鎮めてくださるようお祈りする」と言う。しかしそれなら、なぜ藤原忠通がこの祭に向かう途中、急に病になったのか説明がつかない。

上野先生は、埋葬を行うまでの間、遺体を安置する殯宮(まがらみ)で典型的に使われる無加工の黒木・荒木が、おん祭のお旅所に使用されていることに違和感を持った。その鋭い眼光の先には、殯宮で行われる死者の鎮魂儀礼と、お旅所祭の祭儀が二重写しになって捉えられているのではないか。

一方、山折哲雄氏をはじめ研究者は、若宮が藤原氏の御子神だとは考えていない。藤原氏以前に本地域を支配した、天皇家に多くの后妃を出したワニ系春日氏の地主神と理解する。そして

おん祭が御霊祭だとすると、いかなる歴史的事件に対応する、誰の怨霊を鎮める祭なのか。しかし、大社側はそれに触れたがらない。「若宮の御祭神名は古来神祕とされ、若宮神主家一子相伝の秘事である」と言う。我が子の一人だけに口伝する奥義なのだから『記紀』などの史料には記載がないことになる。ここで文献史学者の追及はストップする。



春日赤童子(興福寺所蔵)

しかし、私のように伝承資料を重視する歴史民俗地理学・風土歴史学の立場をとる者には、若宮の荒魂とも御子神ともされる、興福寺などで祭られる憤怒の春日赤童子のことが気になる。この真赤な童子は何者なのか。

思考が行き詰ったとき、私は自らの人生の喜び・悲しみを携えて故郷・土佐の方言世界に帰る。古語を多く残した土佐の言葉は、私を意識と無意識のはざまにたゆたう古代世界の渚まで誘うからだ。土佐では水のことをアカということがある。また、不思議な神の力を授かることを「アカる」という。生れたばかりの赤ん坊を流れる血=赤い水に、水の神霊を見ているのだから。

そう考えたとき、私は亡くなった子の、はかない姿を思い出す。磯の満潮のように込み上げる悲しみの中で、ふと考える。ワニ系春日氏出身の后妃から生れた王子は、王女に比べて妙に少ない。これはどうしたことか。

まつもと つかさ

1950年、高知県生まれ。風景写真家、歴史地理学者。元町田市立博物館副館長。著書に、写真詩集『天上を翔る川』大雪山・石狩川幻の源流、『風水ウォーキング・古代遺跡謎解きの旅』など。

PURE LIFE

認知症とその家族に寄り添う

第7回

介護は気負わず開けるが勝ち

「たまには気晴らしをしたほうがよいと言われますが、そばを少しでも離れると、とても寂しそうな顔をして、私を探そうとします。そんな母を置いて遊びに出ても、ちっとも楽しくありません」。

熱心に介護をされているご家族から、そんな声が聞こえてくる。こがしばしばあります。特に、他の家族との協力関係がうまくいかない場合や、認知症の介護を始めたころなどによく聞かれる言葉といえます。

認知症の方の介護は大変です。「私がやらなくちゃ」といった使命感や「大切な家族なのだから、きちんと介護をしてあげたい」といった思いがあつてこそ、続けられるといえます。その一方で、必要以上に責任感を覚えて肩に力が入ってしまうと、消耗し切って倒れてしまったり、「これ以上、自宅での介護は無理」と感じる状況になりがちです。そうなってしまうと、介護する側にもされる側にも悪い結果になりかねません。

上手な介護のためには、気負わず、他人に任せられることはほとんど任せて、介護者の負担を軽くすることが大切です。近年では、デイサービスやショートステイ、訪問介護、訪問看護などのサービスが増えています。それらの制度をうまく活用していくことがポイントです。社会の理解と援助を受けることが大切ですが、そのためには認知症の家族がいることをオープンにしていけることも必要です。

徘徊が始まったとき、「迷子になっては大変だ」と心配して、24時間、緊張して監視を続けるより

も、徘徊ネームを付けておき、誰かが見つけて連絡をくれるだろうと思つた方が楽になれる。近所の方が知ってくれていけば、一緒に見守ってくれるでしょう。認知症は、きわめて社会的な問題であり、社会の理解と援助を得なければ、介護を続けるのが困難となる場合も少なくありません。

とはいえ、社会的な理解がまだ不十分な現在においては、躊躇する介護者の方もまだまだ多いかもしれません。中には、認知症の家族がいることを近所の人に知られたくないといった気持ちを持つ方々もいらつしやるでしょう。「家の恥をさらしたくない」「あんなにしっかりとっていたおばあちゃんが認知症だと知られるとかわいそう」など、理由はさまざまです。

しかし、近所に知られまいとすると、せつかくあるさまさまなサービスが使いにくくなりますし、何より一人で抱え込むことは気持ちの上でも苦しいことです。皆が自分自身の問題と捉え、認知症に対する理解を深めていくことが重要であることは明らかです。まずは、家族の会などに出て、何でも話すことができる場や、仲間を見つけて心を開くことから始めてみましょう。そして近所の人たちにも知ってもらい、気軽に頼み合えるようなつながりが持てるように働き掛けてみましょう。

一人で悩むことは、介護者自身にとつても、また認知症の人にとつてもつらいことですし、混乱を深めるばかりになってしまします。気負わず、心を開いて、仲間を作る——それが介護を長く続けるコツなのです。

神奈川県・川崎幸クリニック院長
公益社団法人認知症の人と家族の会
副代表理事
杉山 孝博 先生



1947年愛知県生まれ。1973年東京大学医学部卒業。東京大学医学部附属病院で内科研修後、患者・家族とともにつくる地域医療に取り組もうと考え、1975年川崎幸病院に勤務。以来、内科の診療と在宅医療に取り組む。1987年川崎幸病院副院長に就任。98年に川崎幸病院の外来部門として川崎幸クリニックが設立、同院院長に就任。81年から公益社団法人認知症の人と家族の会(旧: 呆け老人をかかえる家族の会)の活動に参加。全国本部の副代表理事、神奈川県支部代表。公益社団法人日本認知症グループホーム協会顧問、公益社団法人さわやか福祉財団評議員ほか。認知症に関する著書も多数。

上手な介護の12カ条

- 第1条 知は力なり、よく知ろう
- 第2条 割り切り上手は、介護上手
- 第3条 演技を楽しもう
- 第4条 過去にこだわらないで現在を認めよう
- 第5条 気負いは、負け
- 第6条 困りより開けるが勝ち
- 第7条 仲間をみつけて、心軽く
- 第8条 ほっと一息、気は軽く
- 第9条 借りる手は、多いほど楽
- 第10条 ペースは合わせるもの
- 第11条 相手の立場でものを考えよう
- 第12条 自分の健康管理にも気をつけて

岡崎医院

内科・循環器科・小児科

5月より新体制に変わり、診療時間が増えます

内科・循環器科 岡崎 大武 眞壁(旧岡崎)怜子
小児科・内科 岡崎 貴美子
小児科診療は火曜日・木曜日の午後のみとなります
糖尿病専門外来 花井 豪 (東京女子医科大学)

院長 岡崎 大武
名誉院長 岡崎 武臣 受付は終了の30分前まで

◆診療 9:00~12:00/15:00~18:00
◆休診日 日・祝

2021年5月より日曜・祝日以外は全て診療します

診療時間	月	火	水	木	金	土
9:00~12:00	岡崎大武 眞壁怜子	岡崎大武	岡崎大武 眞壁怜子	眞壁怜子	岡崎大武	岡崎大武
15:00~18:00	岡崎大武	岡崎大武 岡崎貴美子	岡崎大武	眞壁怜子 岡崎貴美子	岡崎大武 花井豪	岡崎大武 (土曜日午後のみ17時終了)

☎044-966-8881 (代表) ☎044-966-8880 (受付専用)
川崎市麻生区王禅寺東 2-13-1 王禅寺消防署近く/駐車場あり
直接来院受付可 <http://okazakiin.com/>

医療に関わる皆さま、ありがとうございます。

医療従事者の皆さんは、私たちの身近な場所で最善の対応を考えて、治療や療養のサポートにあたってください。そんな医療者の皆さんに敬意を込めて、感謝とエールをお送りします。

新百合ヶ丘 龍クリニック

内科・循環器内科 龍 祥之助

■内科・循環器内科 龍 祥之助 ■内科・婦人科 龍 誠之助

休診日 日曜、祝日、土曜午後 ※婦人科は水曜のみ診療

診療時間	月	火	水	木	金	土
8:00~12:00	○	○	○	○	○	○
15:00~18:00 ※月曜は19:00まで診療	○	○	○	○	○	△

診療予約等は [こちら](http://www.ryu-clinic.com/) TEL044-955-7231 川崎市麻生区古沢7 Pあり

浴源泉

なにより自然であること

天山湯治郷
神奈川県足柄下郡箱根町湯本茶屋208

ふるたクリニック

土・日も午前診療 百合ヶ丘駅から徒歩2分

内科・外科・消化器科

診療時間 AM 9:30~13:00
※予約制 PM 15:30~18:00
休診日 火・土・日の午後、金、祝

TEL:044-959-5116 P提携駐車場(時間制限有り)
川崎市麻生区百合ヶ丘1-19-2 司生堂ビル1F

新百合山手 福本内科

胃内視鏡、大腸内視鏡、腹部超音波、X線撮影対応

診療科目 内科・消化器内科 休診日: 木曜・日曜・祝日

受付時間	月	火	水	木	金	土
午前/9:00~12:00 △土曜は11:30まで受付	○	○	○	×	○	△
午後/15:45~18:00	○	○	○	×	○	×

※午前の診療の前後に胃・大腸の内視鏡、腹部超音波(予約制)を行っています。緊急の検査が必要な場合は適宜対応いたします。
※風邪症状・発熱のある方は、ご来院の前にお電話をお願いいたします。
※11:00~12:00、17:30~18:00は発熱外来を行っています。

院長 福本 孝
〒215-0004 神奈川県川崎市麻生区万福寺6-7-2
メディカルモリビル2階
TEL:044-955-8877

読者プレゼント

A 平日宿泊券 (1泊2食付 部屋食)

箱根・塔ノ沢の歴史ある名宿

歴史に名を残す文化人や政治家が定宿とした、大正8年以來の貴重な高層建築。箱根の山の幸、相模湾の海の幸をふんだんに用いた懐石風料理で旅の疲れを癒して。箱根湯本駅からバス3分。



元湯 環翠楼
☎0460-85-5511
<https://www.kansuiro.co.jp/>

B お食事券 (「横浜味楽膳」5,500円)

彩りよく盛られた五感で楽しむ 日本料理

料理人が一つひとつ丁寧に時間をかけ調理した、和牛網焼きや握り寿司、天ぷらが一度に楽しめる三の膳形式「横浜味楽膳」。地上約130m、40階からの眺望とともに楽しめる。営業時間は問い合わせを。



新横浜プリンスホテル 日本料理 羽衣
☎045-471-1115 (電話予約)
<https://www.princehotels.co.jp/shinyokohama/restaurant/hagoromo/>

C 有田焼カレー(大) 2個セット(4,320円相当)

28種類のスパイスと 佐賀牛の焼きカレー

特A評価の佐賀県産米「さがびより」と28種類のスパイス、佐賀牛を煮込んだルーに、チーズを乗せて焼き上げた焼きカレー。オリジナル有田焼の器もリユース可能。第7回JR九州駅弁グランプリ受賞品。



有田テラス
☎0955-25-9980
<https://aritayakicurry.com>

D こだわり野菜とトマト ジュースセット(4,800円相当)

環境に優しい自然栽培の こだわり旬野菜

青山ファーマーズマーケットをメインに、湘南、鎌倉などの地場野菜や、果物を全国から集めて販売する店。環境に優しい自然栽培やこだわりの土壌で育った旬野菜からは、日本の四季が感じられる。



三井ナチュラルガーデン
☎045-299-2396
<https://m-natural-garden.stores.jp/about>

応募方法

ハガキ・FAX・Eメールのいずれかを利用して・アンケートの回答・希望賞品・住所・氏名・年齢・職業(学年)・電話番号・Eメールアドレスを明記して、下記までご応募ください。

【アンケート】

- 1 今号で面白かった記事や関心を持った広告を4つあげてください。
- 2 今後取り上げてほしいテーマがありましたら教えてください。
- 3 本号に対するご意見、ご感想を教えてください。
- 4 コロナ禍が終息したら行ってみたいところややってみてみたいことを教えてください。
- 5 コロナ禍で新しい趣味・趣向の変化はありましたか。

【宛先】

- ハガキ
〒215-0021 川崎市麻生区上麻生1-5-1 りそな新百合ヶ丘ビル5F
ミスモ編集部「ミスモリッシュ 初夏号プレゼント」係
- FAX 044-959-3751 ● Eメール riche@misononet.com

【締切】 2021年5月21日(金) (消印有効)

当選者の発表は賞品の発送をもってかえさせていただきます。
※ミスモリッシュの読者プレゼントにご応募いただいた個人情報はプレゼントの発送および個人を特定しない統計的資料作成に利用するほか、賞品を協賛企業等から直送する場合、必要な情報を協賛企業等に開示することになりますのでご了承ください。
※プレゼントの応募は希望商品1点につき1通とさせていただきます。お一人で2点以上応募の場合は、それぞれ別々に応募してください。

夢の町、おもちゃのまち

ミスモリッシュ発行人 中村 和広



「おもちゃのまち」という駅があるのをご存知でしょうか？まるでおとぎ話の世界に出てくるような駅名だが、栃木県の壬生町を走る東武宇都宮線に実際にある小さな駅である。

私がこの駅の存在を知ったのは、はるか昔の小学生の頃だった。子どもなら誰しもそうであると思うが、当時の幼い私は、おもちゃがあふれる夢のような町を想像し、「いつか行ってみたい」と切に願ったものだった。

しかし、この駅に行く夢は、なかなか叶わず、月日は流れた。そして、なんと半世紀近くも経ってから、ようやくその夢が叶い、初訪問が実現した。

さて、この駅名の由来を調べてみると、1960年代にこの町にトミー(現・タカラトミー)を始め、玩具工場が相次いで誘致されたためにこの名がつけられたとのことだ。つまり、おもちゃを作る工場がたくさんある町という訳だ。したがって、おもちゃがあふれているという子供の頃の幻想は、あながち間違いはなかったのだが、それは工場や倉庫の中で、駅を降りてみても、駅周辺にはおもちゃ屋すら見当たらない静かな町というのが実態だった。それでも、駅前を歩くと「おもちゃのまち整体院」、「テットマートおもちゃのまち店」、「足利銀行おもちゃのまち支店」などの看板が目に入り、思わずやけてしまった。

近年は不況のあおりで、おもちゃの工場も減ってしまい、「おもちゃのまち」の面目も薄れつつあるようで、そのせいもあるのか、駅前には、シャッターが閉まっている店が多

かった。しかし、高度経済成長期には、この町で大量のおもちゃが生産されたであろうことは間違いない。そして、日本中、いや世界中の子どもたちにたくさんの夢を与えてきたことであろう。かくいう私も、幼い頃にこの町で作られたおもちゃで遊んだに違いない。

私はなんだか急におもちゃ屋に行ってみたくなって、近くに店がないか探してみたが、残念ながら見つかることはできなかった。確かに、この町に限らず、昔はどこにでもあった町のおもちゃ屋は、すっかり見かけなくなってしまった。

当時、おもちゃ屋の狭い店内の棚には、極彩色のさまざまなおもちゃたちがぎっしりと並べられていた。その光景に幼い自分では、どれほど胸を躍らせ、夢を膨らませたであろうか。目を閉じると、当時の光景や心情が鮮やかによみがえってきた。そして、それと同時に、子どもの頃に通っていたわが町のおもちゃ屋こそが、『おもちゃのまち』であり、『夢のまち』、そして、『夢の世界』だったのだと気付いた。

そんなことに思いを馳せながら、寂れた町を歩いていたら、銀行の壁面に鮮やかに描かれたイマドキのアニメキャラクターのようなイラストが目飛び込んできた。調べてみたら、近年、町おこしの一環で、「壬生ゆうゆ」や「壬生えみこ」というイメージキャラクターが誕生し、バスや銀行の壁面にキャラクターの絵を描いて、町の活性化に励んでいるとのことだった。

私は思わず、「がんばれ！おもちゃのまち」と、心の中で叫んでいた。

レジャー

森のグラン・オーベルジュ



「THE HIRAMATSU 軽井沢 御代田」が3月に開業。全室で大塩温泉の湯を楽しめる。雄大な自然と料理のマリアージュが堪能できるニューノーマル時代の新たな旅を。

THE HIRAMATSU 軽井沢 御代田
☎0267-31-5680

長野県北佐久郡御代田町大字塩野375-723
<https://www.hiramatsuhotels.com/miyota/>

グルメ

多彩な料理をテラス席で



爽やかな風が心地よい、この季節にぴったりのテラス席が軒を連ねる「レストランズパーク」。各店自慢のメニューの数々を、景色とともにおいしく、ちょっとぜいたくに楽しんで。

タカシマヤ タイムズスクエア レストランズパーク
☎03-5361-1111

東京都渋谷区千駄ヶ谷5-24-2 タカシマヤ タイムズスクエア 本館12~14F
<https://www.restaurants-park.jp/>

商品

ワンショットで360°を撮影



ワンショットで360°の静止画や動画が撮影できる「RICOH THETA Z1 51GB」が4月下旬に新発売。保存可能容量が51GBへ大幅アップ、手ぶれ補正機能で、滑らかな撮影が可能に。

リコーイメージング
☎0570-001313(お客様相談センター)

☎10時~17時 日曜
<http://www.ricoh-imaging.co.jp>

レジャー

JAL国内線でPCR検査



日本航空では、JALマイレージバンク日本地区会員に向けてPCR検査サービスを提供。搭乗7日前までに申し込むと、PCR検査が特別価格2,000円、または2,500マイルで受けられる。

日本航空
申し込み/~/6/23(水) 搭乗期間/~/6/30(水)

※検体返送時の送料別
<https://www.jal.co.jp/pcr/>

ショップ

ゴルフ用品が幅広くそろそろ



JR新宿駅に隣接する10階建てビル。初心者から上級者までのゴルフ用品がそろそろ。キャロウェイ、タイトリストなど人気ブランドのショップも併設。レディース専用フロアも充実。

Victoria Golf 新宿店
☎03-3352-5281

東京都新宿区新宿4-1-10
☎11時~20時 日無休 日あり <https://store.victoriagolf.supersports.com/22016>

サービス

箱根町のふるさと納税



日本屈指の温泉地・箱根のふるさと納税の謝礼品は、名産品はもちろん、箱根の旅館やホテルで利用できる宿泊補助券が選べる。箱根のまちづくりを応援しながら、お得に旅を楽しんで。

箱根町 総務部財務課
☎0460-85-9563

<https://www.town.hakone.kanagawa.jp>

グルメ

飲茶アフタヌーンティー



ホテル最上階の景色を眺めながら、飲茶アフタヌーンティーを。点心や自慢のマングープリンなど14種が楽しめる。中国茶付き5,000円。120分制(13時30分~、14時~)。

ヨコハマ グランド インターコンチネンタル ホテル
中国料理 驛驢(カリユウ)

☎045-223-2267(レストラン予約10時~18時)
横浜市西区みなとみらい1-1-1 31F
☎6/30(水)までの平日(前日18時までに要予約)

イベント

アルテ・ウアン展を開催



鈴廣かまぼこの里「千世倭樓」にて有田焼・深川製磁のお椀「アルテ・ウアン」の展示販売を5/20(木)まで開催。古典柄やモダンな柄が施された透白磁は、暮らしにも取り入れやすい。

鈴廣かまぼこの里
お食事処 千世倭樓(ちょうわろう)

☎0465-24-3456(受付時間 9時~17時)
神奈川県小田原市風祭50
<https://www.kamaboko.com>



住まいの相談ならここへ

東急田園都市線沿線を中心にマイホームの購入、売却、リフォーム、注文住宅などから暮らしのサポートまで幅広く相談できる。経験豊富なコンシェルジュが対応。

東急株式会社 住まいと暮らしのコンシェルジュ たまプラザ店
☎045-903-0109 横浜市青葉区美しが丘2-17-5 ROOF125 IF
☎10時~19時 日無休 日あり <https://www.tokyu-sumaitokurashi.com/store/tamaplaza/>

次号予告

Mismo [ミスモリッシュ]
RICHE

盛夏号は
7/17(土) 新聞折込予定

開けばよみがえる、ドラマと感動
記念日に「本」を贈りませんか。

専任スタッフが、ご予算・発行日に合わせて丁寧に進めてまいります。
歴史と思い出を形に。ぜひ一度、ご相談ください。

サンケイ総合印刷株式会社
大手町オフィス：東京都千代田区大手町 1-7-2
TEL：03-5542-1586



公式 Instagram

ミスモ

新百合ヶ丘やたまプラザ周辺の情報を発信！
ミスモリッシュの情報もこちらから
@mismo_magazine



ミスモ箱根

大人のリゾート「箱根」の温泉やグルメ・美術館など
役立つ情報が満載のフリーマガジン
@mismo_hakone_magazine



誌面では紹介できなかった、取材時のエピソードや裏話などを随時更新しています！



(上) 広大な敷地はすべてバリアフリー設計。墓所までマイカーで行くことができる優しい設計で、体に不安がある方も安心。また、園内の通路は乗用車同士がすれ違うことができる広さを保っているため、ストレスなく快適にお墓参りができます。

(下) 湘南森林霊園は、個別の墓所でありながら継承者や年間管理料が不要、使用期限のない「永代供養墓」を採用しています。家族型・めもと型の2タイプから選べます。



四季折々の花と、
緑豊かな
大自然に抱かれた
「森の墓地」へ

「花と森の霊園」として誕生した湘南森林霊園は、秦野渋沢丘陵の豊かな森に包まれた場所にあります。

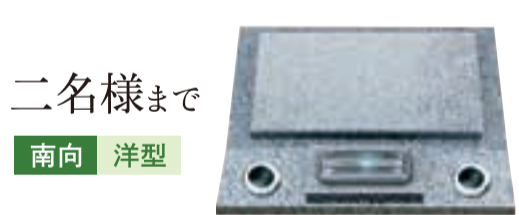
地元の里山に生息している樹木種が植えられ、総面積20万㎡の8割は芝生に囲まれています。春は150本のさまざまな種類の桜が咲き誇り、爽やかな風が吹き抜ける園内には、小鳥たちが自然の協奏曲を奏でています。

そこに広がる光景を目の前にするとき、心が天へと解き放たれるように。最期に帰りたい場所、永遠に眠りたい場所として選びたい、まさに自然と一体化した霊園です。

年間管理料 不要

お墓も未来も安心の永代供養墓

承継者不要 墓じまいの心配不要 初期費用のみ 期限なし



家族型墓所〈永代供養墓〉

永代使用料 + 永代管理料 + 墓石工事代 含む

3㎡
1.5m×2.0m

全て含まれた
4体分の価格

215.2万円より (税込)

めもと型墓所〈永代供養墓〉

永代使用料 + 永代管理料 + 墓石工事代 含む

3㎡
1.5m×2.0m

全て含まれた
2体分の価格

175.8万円より (税込)

新しいお墓のかたち

湘南森林霊園の永代供養墓とは？

いずれお墓のことを考えなければならぬが…「承継者や次の世代がない」「家族や残された人に負担をかけたくない」など、たとえお墓を購入したとしても「墓じまいをする」「無縁墓になる」など、将来のお墓を心配される方へ永代供養墓をお勧めしています。

湘南森林霊園では、お墓の行く末まで管理。未来もご安心いただける特別な永代供養墓です。4人までの「家族型」、2人までの「めもと型」、他にも合同墓の「青山」、「かがり野」とご用意。もちろん、初期費用のみで年間管理料などのご負担はございません。詳細は、お問い合わせを。

お車で 小田急線「渋沢駅」から約7分 小田急線「秦野駅」から約15分 JR東海道本線「二宮駅」から約22分 東名高速「秦野中井IC.」から約15分



お墓参りでもご利用できます

お電話1本！
土・日限定 予約制

「小田急 秦野駅・渋沢駅」から
「JR 二宮駅」から

無料送迎バス運行中!

送迎バスのご予約お申込みは、ご利用日の1ヵ月前からご利用日前日まで。



秦野 渋沢 丘陵
相模メモリアルパーク

湘南森林霊園

shonan shinrin reien

お問い合わせ・資料のご請求は

0120-231-271

開園時間
あさ8:30～夕方5:00
＜水曜日定休＞



(一財) 神奈川県教育会館指定 / (一財) 神奈川県厚生福利振興会指定 / 神奈川県市町村職員共済組合指定 / (一財) 神奈川県教育福祉振興会指定

公益財団法人 相模メモリアルパーク 湘南森林霊園 【敷地面積】199,429.05㎡ 【区画数】14,905区画 【許可年月日】平成26年10月3日
〒259-1322 神奈川県秦野市渋沢3249-22 【許可番号】秦野市指令第2953号 【付帯設備】管理棟・礼拝室・会席所・エントランスホール・トイレ 他